



Enracinés et satisfaits, mais contre la géothermie

Étude à la demande de la commune mixte de Haute-Sorne

Équipe de projet

Urs Bieri : Co-directeur

Martina Mousson : Responsable de projet

Annick Doriot : Responsable de projet junior

Alessandro Pagani : Scientifique de données junior

Luca Keiser : Scientifique de données stagiaire

Jenny Roberts : Scientifique de données stagiaire

Berne, le 18 juin 2024

Document non destiné à la publication

Sommaire

1	L'ESSENTIEL EN BREF	4
2	CONSTATATIONS	6
2.1	Situation de départ.....	6
2.2	La fusion de communes.....	9
2.3	Energie et eau	13
2.4	Le projet de géothermie à Glovelier.....	22
2.5	Jeunesse.....	34
3	SYNTHÈSE	40
4	ANNEXE	42
4.1	Méthodologie	42
4.2	Équipe gfs.bern	43

1 L'essentiel en bref



Haute qualité de vie en Haute-Sorne

La commune de Haute-Sorne offre de bonnes conditions de vie selon une grande partie de la population. En ce qui concerne l'avenir de la Haute-Sorne, la population est divisée entre les optimistes et ceux qui s'attendent à des évolutions à la fois positives et négatives. Les habitants sont plus optimistes pour leur propre avenir, mais plus mitigés pour la société dans son ensemble.



Bilan positif de la fusion de communes

Dans l'ensemble, la fusion des communes est jugée positive par la moitié des habitants, tandis qu'un tiers dresse un bilan négatif. Un quart a déclaré être contre à l'époque, alors que près de quatre habitants sur dix étaient pour. Les habitants de Soulce et d'Undervevier, les partisans de Haute-Sorne Avenir et de l'UDC ainsi que les parents et les propriétaires sont particulièrement mécontents de la fusion. En outre, la fusion est jugée de manière plus critique avec l'âge, mais cela correspond à un schéma connu. Des effets positifs de la fusion ont été attestés pour la pertinence politique de la commune au niveau cantonal et national, pour le développement économique ainsi que pour les transports privés et publics. Du point de vue d'une majorité relative de la population, la fusion a eu des effets négatifs sur la gestion des déchets ainsi que sur les finances et les impôts.



Politiques de l'eau et de l'énergie

Les habitants de Haute-Sorne sont majoritairement d'accord avec la Stratégie énergétique 2050 et considèrent que les énergies solaire, hydraulique et éolienne présentent le plus grand potentiel pour garantir l'approvisionnement en électricité. L'énergie nucléaire divise la population, tandis que la géothermie en soi est jugée la moins pertinente. Par rapport à l'ensemble de la population suisse, il s'agit d'une évaluation plus élevée de l'énergie nucléaire et d'un net déclassé de la géothermie. Dans la commune de Haute-Sorne, comme dans l'ensemble de la Suisse, la sécurité de l'approvisionnement en électricité est considérée en premier lieu, suivie de l'accessibilité financière et, en dernier lieu, de la neutralité climatique. En Haute-Sorne, l'accessibilité financière a un peu plus de poids au détriment de la sécurité d'approvisionnement.

Le prêt citoyen de la commune pour les installations solaires suscite l'intérêt de près de la moitié de la population. La limitation de l'éclairage nocturne pour économiser l'énergie est soutenue par une

grande majorité. Les opposants y voient surtout un risque pour la sécurité et proposent en premier lieu des alternatives techniques, comme des détecteurs de mouvement ou la réduction des lampadaires et/ou de l'intensité de l'éclairage. Le prix de l'eau est considéré comme raisonnable par près de la moitié des habitants et la répartition prévue de l'eau avec les régions voisines est soutenue par une grande majorité.

Projet de géothermie à Glovelier



Le projet de géothermie de Glovelier jouit d'une notoriété quasi générale dans la commune, le projet pilote étant le plus connu en raison du débat sur les risques et les dangers (notamment le risque sismique) et de l'absence de consultation de la population. Cela se reflète également dans le rejet largement majoritaire et consolidé du projet. Seule une minorité indique qu'il y a un besoin d'informations supplémentaires. Celles-ci sont plutôt de nature administratives et doivent être neutre et scientifiquement fondées. De plus, il existe un besoin d'expliquer pourquoi aucune consultation de la population n'a été effectuée. Un avis favorable est surtout motivé par le besoin de nouvelles formes d'énergie, la "propreté" de ce type de production d'énergie et l'opinion qu'une meilleure connaissance et application de la géothermie conditionne son utilisation. L'argument le plus répandu est que la géothermie peut avoir une influence négative sur la valeur des biens immobiliers, les primes d'assurance et l'intérêt d'achat en raison des tremblements de terre. L'argument le plus rejeté est que la géothermie profonde est appropriée pour garantir la sécurité d'approvisionnement de la Suisse. Seule une personne interrogée sur dix environ a indiqué avoir changé d'avis sur la base des arguments présentés, ce qui est également un indice d'une formation d'opinion consolidée.



La jeunesse en Haute-Sorne

La situation en Haute-Sorne pour les jeunes est jugée en grande majorité peu attractive par ces derniers eux-mêmes, mais une majorité presque égale peut s'imaginer rester dans la commune ou y revenir après une longue absence. Parmi les aspects les plus attractifs de Haute-Sorne figurent les offres de loisirs, les infrastructures et les services. Néanmoins, les jeunes souhaitent davantage d'offres (de loisirs), comme un centre de jeunes ou un skatepark, ainsi qu'une commune plus animée et davantage d'événements. Les personnes susceptibles de quitter la Haute-Sorne pourraient être incitées à y rester ou à y revenir par davantage de possibilités d'emploi, des impôts et des coûts de logement moins élevés ainsi qu'un environnement plus attrayant.

2 Constatations

2.1 Situation de départ

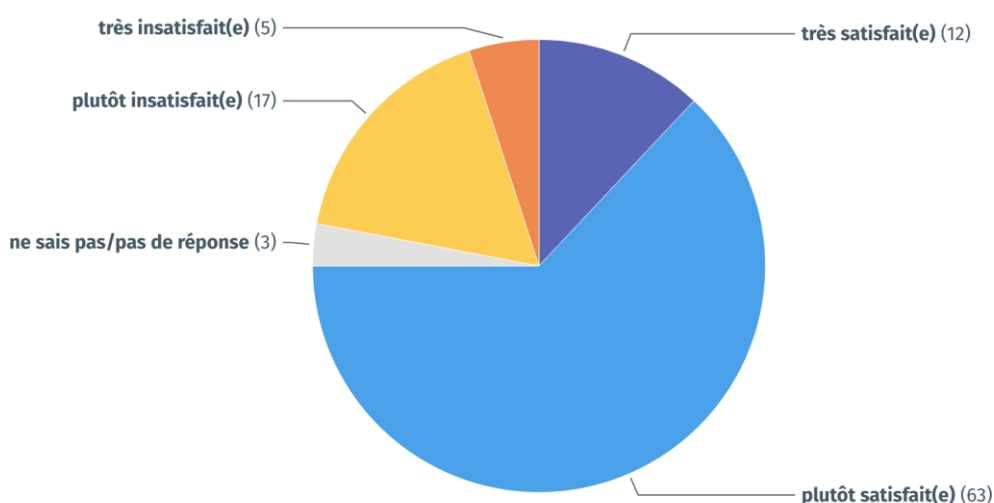
Les trois quarts de la population de la commune sont satisfaits des conditions de vie, dont 12% qui sont très satisfaits :

Graphique 1

Satisfaction quant aux conditions de vie en Haute-Sorne

Quel est votre degré de satisfaction quant aux conditions de vie dans la commune de Haute-Sorne en général ?
Êtes-vous ...

en % des habitants qui ont au moins 16 ans ou qui auront 16 ans en 2024



© gfs.bern, Haute-Sorne - Enquête sur la population 2024 (N=2215)

Environ une personne sur cinq est plutôt insatisfaite à cet égard. Les sympathisants du PCSI (90% plutôt/très satisfait) et du Centre (84%) ainsi que les locataires (82%) sont les plus satisfaits. Les plus insatisfaits sont les parents (24% plutôt/très insatisfaits vs 17% sans enfant), les propriétaires (26% vs valeurs entre 15% et 19%) et les personnes de Soulce (41% vs valeurs entre 22% et 28%) et Bassecourt (75%).

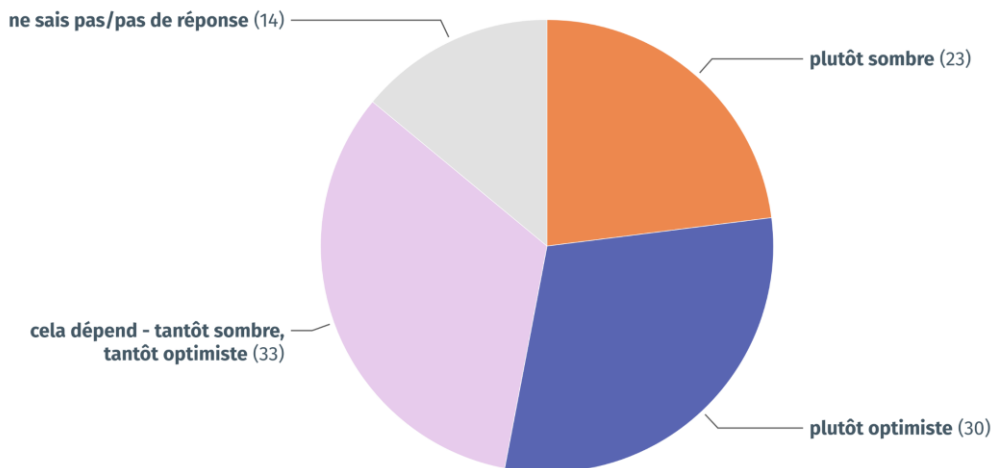
Les prévisions d'avenir pour la commune de Haute-Sorne divisent la population en deux camps presque égaux - les optimistes d'une part ceux qui envisagent l'avenir avec optimisme et pessimisme d'autre part :

Graphique 2

Vision de l'avenir de la commune

Et qu'en est-il de l'avenir de la commune de Haute-Sorne ?

en % des habitants qui ont au moins 16 ans ou qui auront 16 ans en 2024



© gfs.bern, Haute-Sorne - Enquête sur la population 2024 (N=2215)

Afin de pouvoir mieux interpréter et évaluer les réponses à cette question, celle-ci a également été posée en relation avec l'avenir personnel et l'avenir de la société dans son ensemble. Les hommes (33% vs. 27%), les 16-39 ans (34% vs. 27% pour les 40-64 ans et 31% pour les 65 ans et plus), les partisans du PCSI (46%), du Centre (43%) et de Haute-Sorne Avenir (40%) et les locataires (37%) sont plus optimistes. Les personnes âgées de 65 ans et plus (27%), les sans-parti (30%) et les habitants de Soulce (49%) sont plus pessimistes quant à l'avenir.

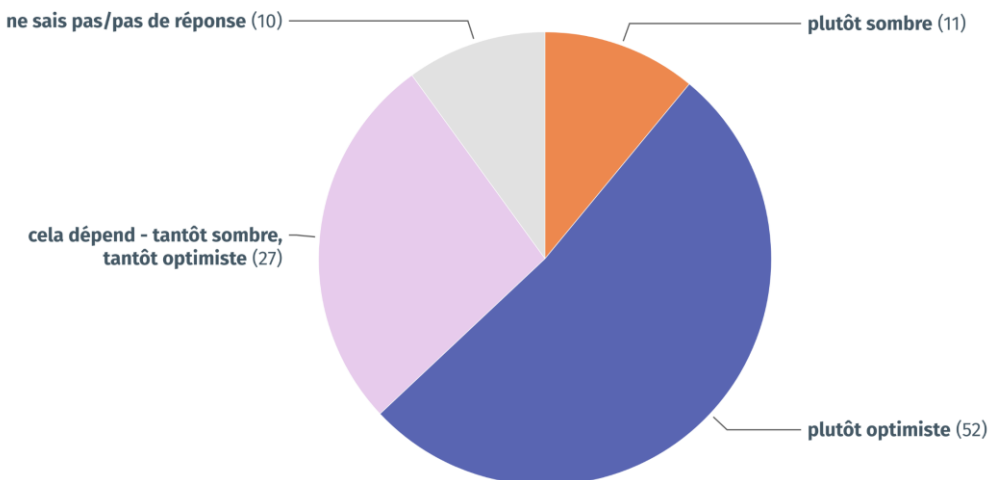
En comparaison, les pronostics pour leur propre avenir sont plus optimistes (52% plutôt optimistes) :

Graphique 3

Vision de son propre avenir

Selon vous, comment se présente votre propre avenir ?

en % des habitants qui ont au moins 16 ans ou qui auront 16 ans en 2024



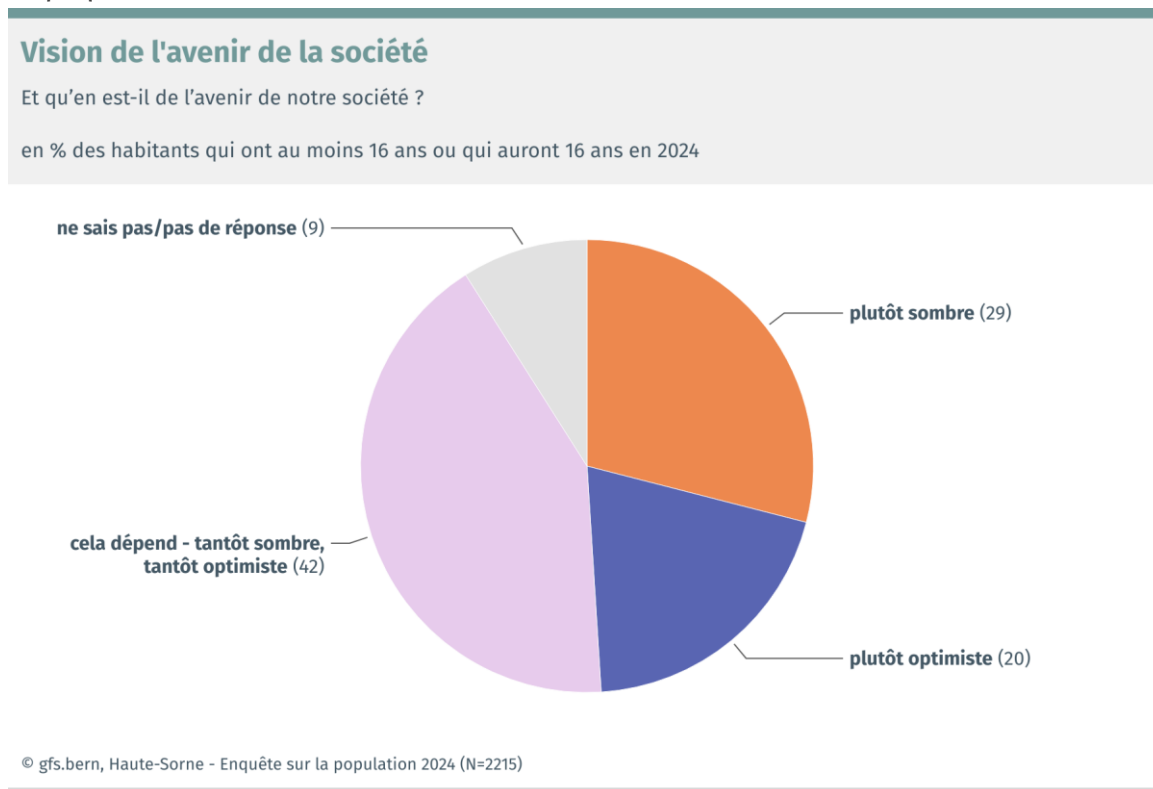
© gfs.bern, Haute-Sorne - Enquête sur la population 2024 (N=2215)

Les personnes les plus optimistes quant à leur propre avenir sont les hommes (56% vs. 49%), les 16-39 ans (64%), les sympathisants du PCSI et du Centre (66% chacun), le PLR (64%), les personnes sans enfants (61%) et les personnes d'Undervelier (60%). L'optimisme augmente également avec le niveau de formation (de 41% à 61%). Le pessimisme est plus marqué chez les personnes âgées de 65 ans et plus (18%), les partisans de Haute-Sorne Avenir et de l'UDC (14% chacun), ainsi que les sans-parti et les autres

partis (14% chacun). Il en va de même pour les personnes ayant un faible niveau d'éducation formelle (14%) et les personnes originaires de Soulce (30%).

Les perspectives pour la société suisse sont plus mitigées que pour la commune ou l'avenir personnel (42% "cela dépend - tantôt sombre, tantôt optimiste") :

Graphique 4



L'avenir de la société est jugé plus négativement par les hommes (33%), les personnes âgées de 65 ans et plus (34%), les sympathisants des Verts (39%) et de l'UDC (40%) ainsi que par les personnes de Soulce (43%) ET Undervelier (37%). Les sympathisants du PCSI (27%), du Centre (25%), de Haute-Sorne Avenir (28%) et d'autres partis (31%) sont en revanche plus optimistes.

Les habitants de la commune de Haute-Sorne attribuent donc les problèmes en premier lieu à la société suisse, ensuite à la commune et enfin à eux-mêmes.

2.2 La fusion de communes

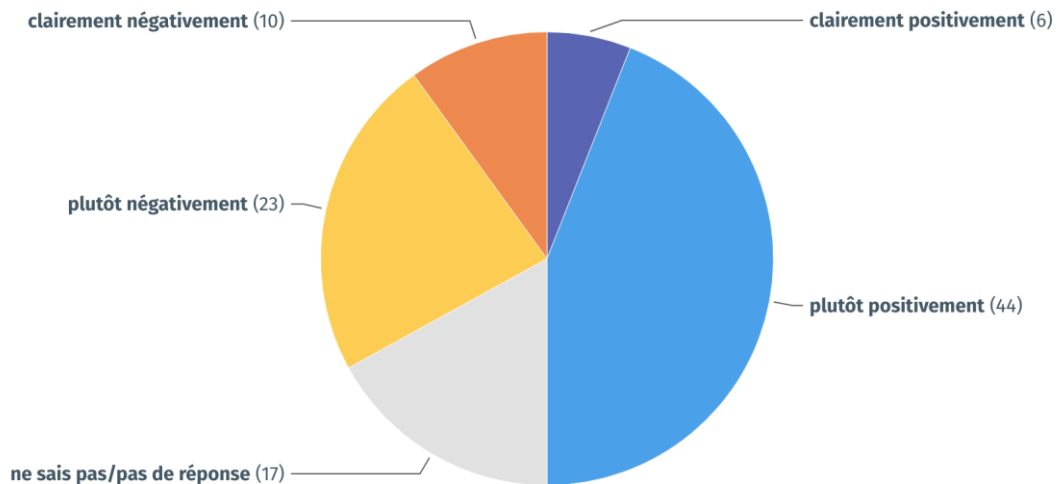
La fusion des communes, qui a fait l'objet d'une votation en février 2012, est jugée positive par la moitié de la population communale, tandis qu'un tiers arrive à une conclusion plutôt négative :

Graphique 5

Jugement global de la fusion

Tout bien considéré, comment évaluez-vous personnellement la fusion ?

en % des habitants qui ont au moins 16 ans ou qui auront 16 ans en 2024



© gfs.bern, Haute-Sorne - Enquête sur la population 2024 (N=2215)

La prise en compte des anciennes communes montre que la satisfaction est la plus faible, à un niveau statistiquement significatif, chez les personnes de Soulce (11% plutôt/clairement positivement) et Undervelier (40%), alors que les autres anciennes communes sont tout aussi satisfaites (51% chacune). L'insatisfaction vis-à-vis de la fusion augmente de manière statistiquement significative avec l'âge (de 16% de plutôt/très insatisfaits chez les 16-39 ans à 28% chez les 65 ans et plus). L'insatisfaction est la plus faible chez les sympathisants du PCSI (7% plutôt/clairement négativement), alors que les sympathisants de Haute-Sorne Avenir et de l'UDC sont les plus insatisfaits (respectivement 30% et 31%). Les personnes ayant des enfants (24% contre 17%) et les propriétaires de leur logement (26% contre 15% et 17%) sont plus insatisfaits. Il s'agit là d'un phénomène structurel que nous connaissons bien grâce à d'autres études sur les fusions de communes : les personnes âgées résident généralement depuis bien plus longtemps dans les communes et disposent d'un net avantage en termes de tradition et d'expérience dans leur ancien environnement de vie. Si ces personnes âgées étaient également satisfaites de la vie dans la commune initiale, la nouvelle commune fusionnée peut en conséquence être au maximum aussi bonne.

Dans l'ensemble, la satisfaction majoritaire correspond aux observations d'une série d'études que nous avons menées pour le canton d'Argovie. Là aussi, il s'est avéré que toutes les communes fusionnées observées à l'époque avaient un niveau de satisfaction relativement élevé, même plusieurs années après la fusion.

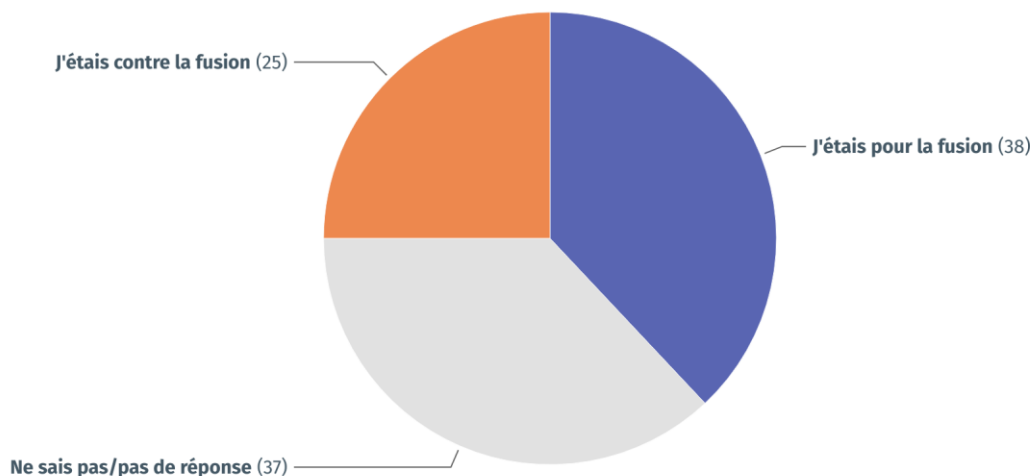
Une majorité relative indique qu'elle était favorable au projet de fusion de communes lors du vote de l'époque (38%) :

Graphique 6

Accord sur la fusion

Le 5 février 2012, les communes de Bassecourt, Courfaivre, Glovelier, Soulce et d'Undervelier ont été appelées à se prononcer sur la fusion de leurs communes respectives en une commune de Haute-Sorne. Vous souvenez-vous de votre opinion sur le sujet ?

en % des habitants qui ont au moins 16 ans ou qui auront 16 ans en 2024



© gfs.bern, Haute-Sorne - Enquête sur la population 2024 (N=2215)

Rétrospectivement, le soutien à la fusion est particulièrement fréquent chez les hommes (42%), les personnes de plus de 40 ans (45% et 49%), les partisans du PCSI (73%), du PS (51%) et du Centre (53%), les parents (44%), les personnes ayant un niveau d'éducation formel moyen à élevé (40% chacun) et les propriétaires (47%). L'opposition à la fusion était particulièrement forte chez les personnes âgées de 65 ans et plus (35%), les sympathisants de l'UDC (47%) et d'autres partis (40%), les personnes ayant un niveau d'éducation formel inférieur (30%) et celles de Soulce (36%) et d'Undervelier (37%).

Les effets les plus positifs de la fusion sont attendus dans les domaines du poids de la commune (52%), du développement économique (49%) ainsi que des transports publics et du stationnement (49%) :

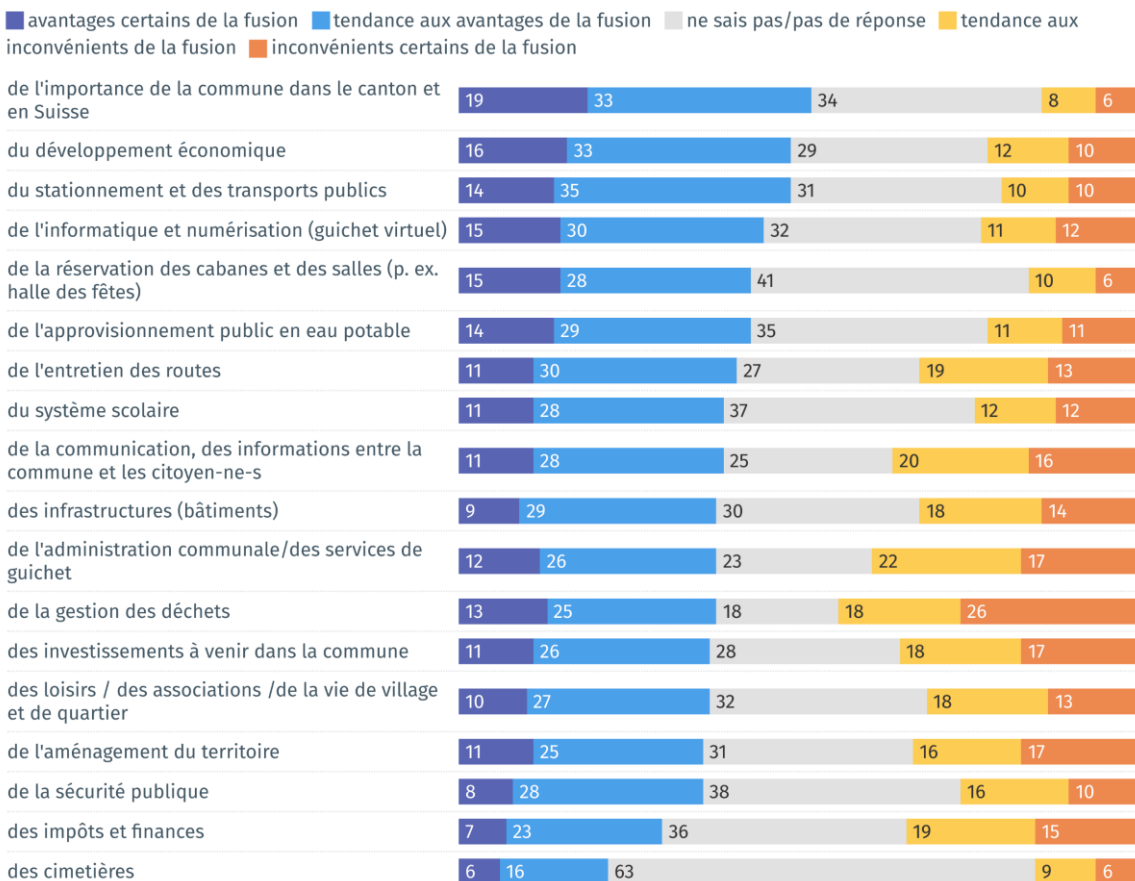
Graphique 7

Les effets d'une fusion sur une commune

Une fusion peut avoir différents effets sur une commune. Selon vous, dans quels domaines la fusion a-t-elle entraîné des avantages et dans quels domaines des inconvénients ?

Comment cela se passe-t-il au plan ...

en % des habitants qui ont au moins 16 ans ou qui auront 16 ans en 2024



© gfs.bern, Haute-Sorne - Enquête sur la population 2024 (N=2215)

Des majorités relatives situent des inconvénients prépondérants dans l'organisation des déchets (44% d'inconvénients contre 38% d'avantages) ainsi que dans les impôts et les finances (34% contre 30%). Les habitants sont pratiquement partagés sur l'administration et les services communaux (38% d'avantages contre 39% d'inconvénients), la gestion du territoire (36% contre 33%), les investissements futurs (37% contre 35%) et la communication/l'information entre la commune et les habitants (39% contre 36%). En termes relatifs, il convient toutefois de noter que les abstentions, avec des valeurs comprises entre 18% (gestion des déchets) et 63% (cimetières), sont plus importantes que la moyenne sur l'ensemble de la bande. Cela pourrait s'expliquer par le fait que les habitants ne se souviennent plus exactement de la situation avant la fusion ou ne se sont pas encore beaucoup interrogés sur la situation actuelle.

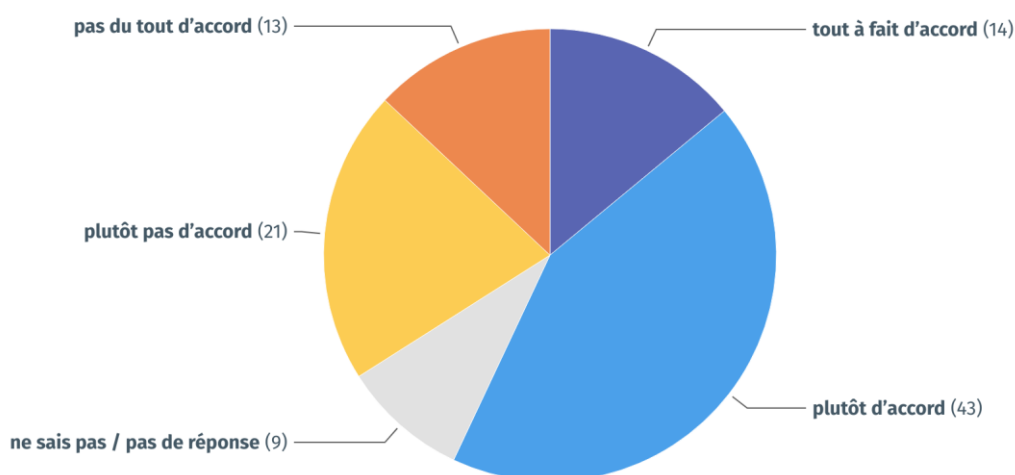
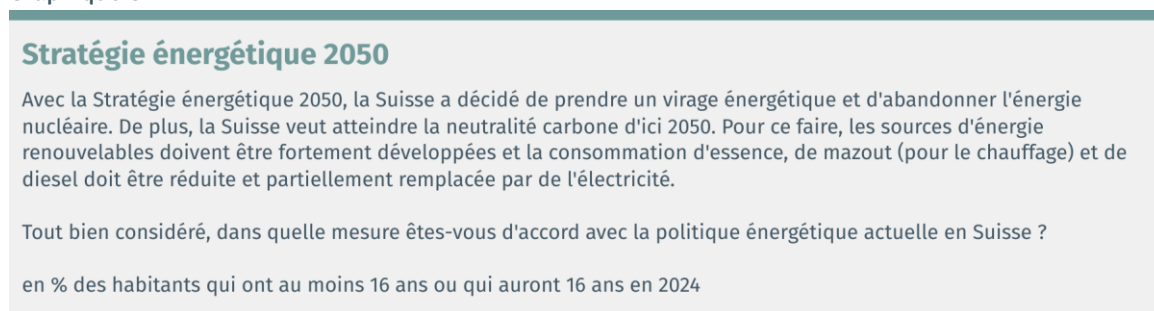
En comparaison avec l'enquête sur la fusion dans le canton d'Argovie déjà mentionnée, il y a comparativement beaucoup d'éléments critiques qui sont tout de même assez

fortement partagés, ce qui indique des défis ouverts en arrière-plan. Dans ces études argoviennes, le thème de l'élimination des déchets s'est toujours révélé très influent. Les personnes insatisfaites dans ce domaine sont généralement plus insatisfaites. L'insatisfaction qui ressort ici de l'élimination des déchets relativise la satisfaction globale moyenne. La forte méconnaissance concernant les cimetières s'explique par le fait qu'ils sont relativement peu utilisés et que, par conséquent, la population n'est pas vraiment informée de l'état des lieux avant et après la fusion.

2.3 Energie et eau

57% sont d'accord avec la Stratégie énergétique 2050, dont 14% très d'accord.

Graphique 8



© gfs.bern, Haute-Sorne - Enquête sur la population 2024 (N=2215)

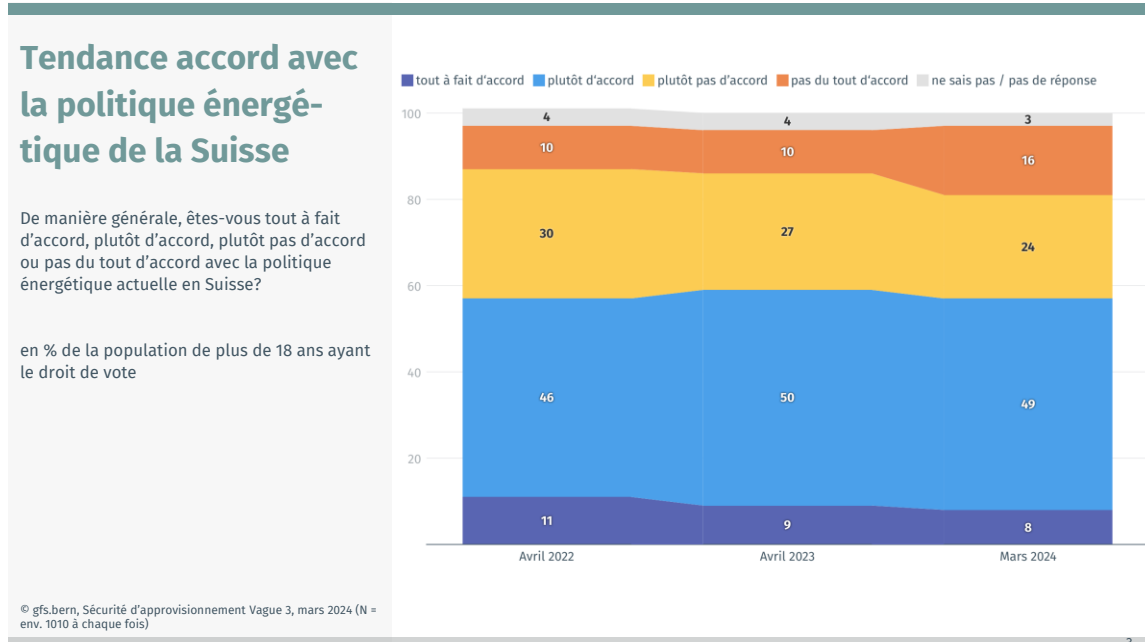
Environ un tiers des habitants interrogés ne sont (plutôt) pas d'accord avec la stratégie énergétique. Les personnes qui y sont le plus opposées sont les 16-39 ans (29% plutôt/pas du tout d'accord), les partisans de l'UDC (59%), les personnes ayant une formation formelle moyenne (39%) et les habitants d'Undervelier (47%).

Une comparaison avec les positions des électeurs suisses est ici possible selon un sondage commandé par l'AES¹. Les proportions sont très similaires. La seule différence est le nombre d'indécis, qui est légèrement plus élevé en Haute Sorne que dans l'ensemble

¹ <https://www.gfsbern.ch/de/news/versorgungssicherheit-2024/>

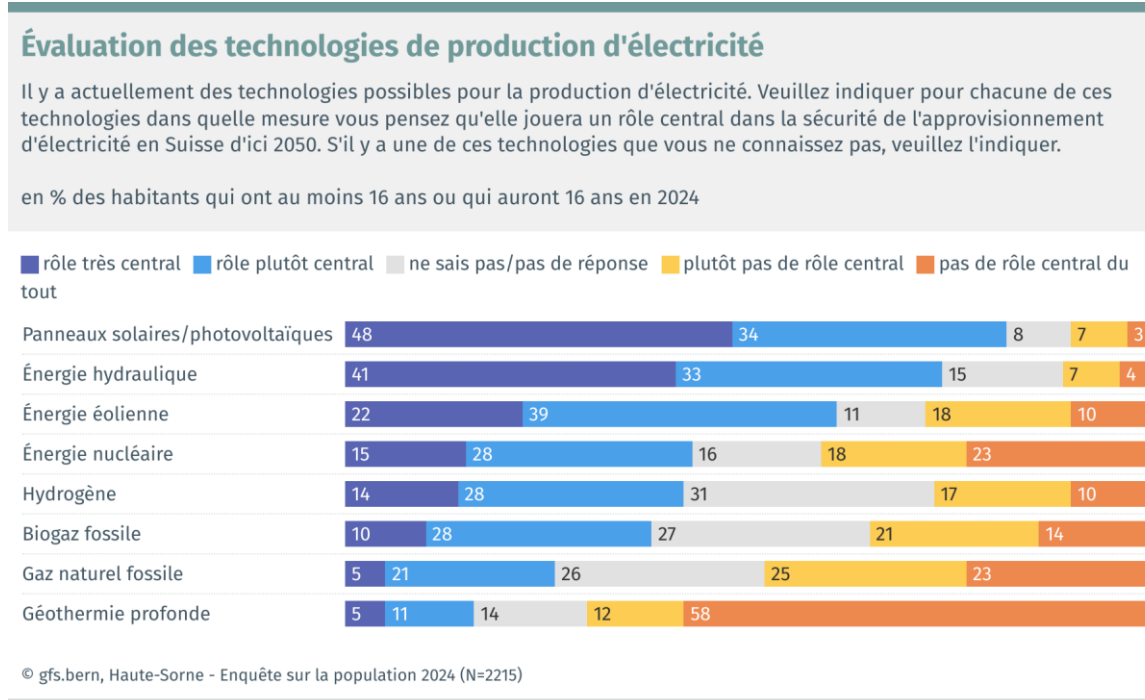
de la Suisse. Mais sinon, les personnes de la commune de Haute-Sorne soutiennent la politique énergétique suisse dans la même mesure que l'ensemble des électeurs suisses.

Graphique 9



Selon les habitants de Haute-Sorne, les formes d'énergie les plus centrales pour la sécurité d'approvisionnement de la Suisse à l'avenir sont les installations solaires (82%), l'énergie hydraulique (74%) et l'énergie éolienne (61%) :

Graphique 10



La majorité des personnes interrogées estiment que la géothermie profonde (70%) et le gaz naturel (48%) ne sont pas pertinents pour l'avenir. L'énergie nucléaire, en revanche,

divise la population en deux camps presque égaux : 43% lui accordent de l'importance pour la sécurité d'approvisionnement future, tandis que 41% ne sont pas de cet avis.

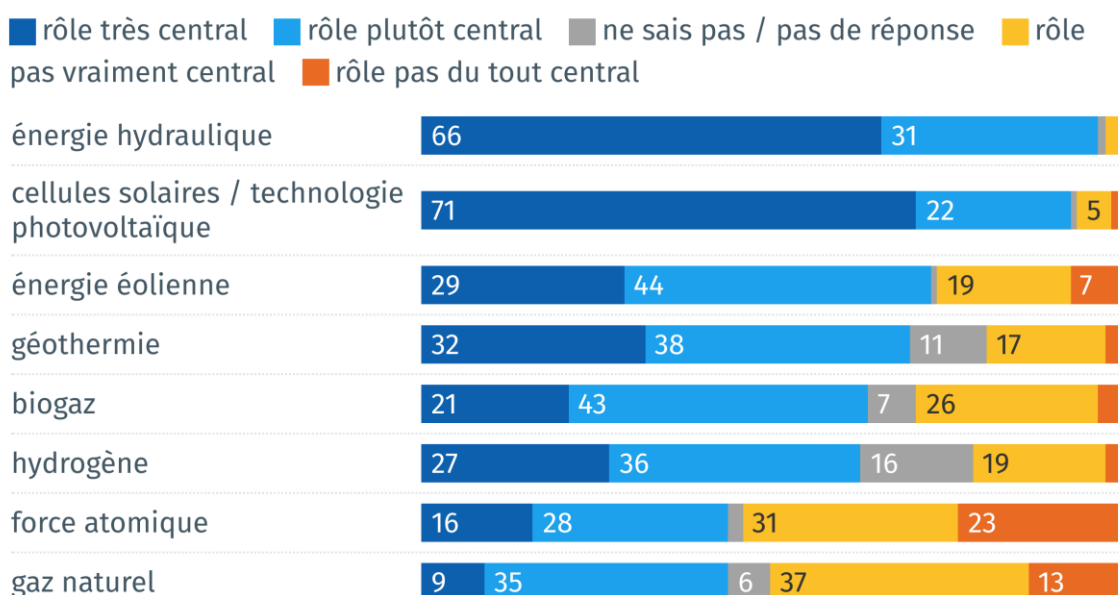
En comparaison avec les votants suisses, il apparaît que la population de Haute-Sorne accorde plus d'importance aux installations solaires. Au niveau suisse, la géothermie se trouve au milieu de toutes les formes d'énergie interrogées et à Haute-Sorne, elle occupe la dernière place, ce qui indique que l'on attribue un potentiel à la technologie en soi, mais qu'une centrale géothermique à proximité de chez soi réduit clairement cette estimation. Un schéma similaire, bien que dans l'autre sens, se dessine pour l'énergie nucléaire, jugée plus pertinente par la population de Haute-Sorne que par l'ensemble des électeurs suisses.

Graphique 11

Évaluation des technologies de production d'électricité par la population suisse

Vous voyez maintenant des technologies possibles de production d'électricité. Veuillez indiquer pour chaque technologie si, de votre point de vue, dans les 10 à 20 prochaines années, elle va jouer un rôle très central, plutôt central, pas vraiment central ou pas du tout central dans la production suisse d'électricité. Si vous ne connaissez pas une technologie, vous pouvez également l'indiquer.

en % des électeurs de 18 ans et plus



© gfs.bern, Sécurité d'approvisionnement, avril 2022 (N=1016)

A la question de savoir quelles sont les tâches les plus importantes de l'approvisionnement en électricité de la Suisse – sécurité d'approvisionnement, accessibilité financière

ou neutralité climatique – la sécurité d’approvisionnement arrive en tête, suivie de l’accessibilité financière et de la neutralité climatique en troisième position.

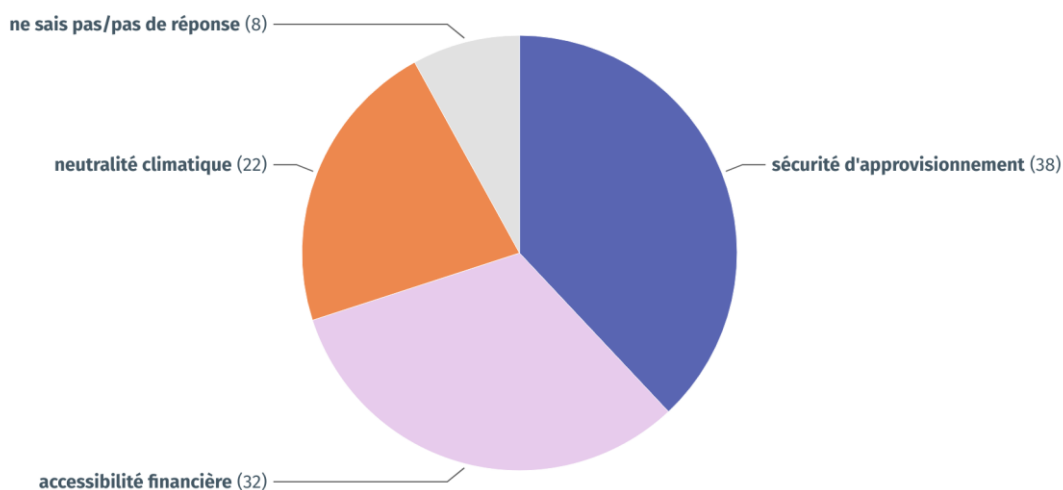
Graphique 12

Évaluation de la pertinence des différentes sources d’énergie - Première priorité

La production d’électricité suisse doit en principe remplir trois missions. Premièrement, elle doit garantir à tout moment l’approvisionnement de la Suisse en électricité; deuxièmement, le prix de l’électricité doit être abordable pour les ménages et l’économie et troisièmement, la production d’électricité en Suisse doit être neutre pour le climat dans l’esprit du tournant énergétique. Ces trois missions sont fortement interdépendantes et il n’est pas possible de les remplir toutes en même temps de manière idéale.

Si vous pouviez décider vous-même laquelle de ces trois missions devrait, selon vous, être la première, la deuxième ou la troisième ?

en % des habitants qui ont au moins 16 ans ou qui auront 16 ans en 2024



© gfs.bern, Haute-Sorne - Enquête sur la population 2024 (N=2215)

Ces résultats correspondent à ceux de l’enquête nationale récurrente sur la sécurité d’approvisionnement réalisée sur mandat de l’AES² :

² <https://www.gfsbern.ch/de/news/versorgungssicherheit-2024/>

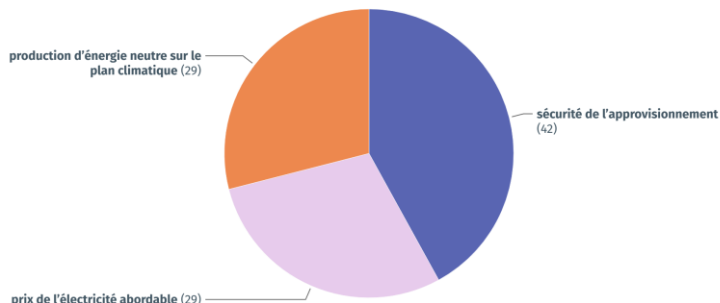
Graphique 13

Première préférence

La production suisse d'électricité doit remplir trois missions: Premièrement, elle doit garantir l'approvisionnement en électricité en tout temps, deuxièmement, le prix de l'électricité doit être abordable pour les ménages et l'économie, et troisièmement, la production d'énergie en Suisse doit être neutre sur le plan climatique, transition énergétique oblige. Les trois missions sont fortement interdépendantes et il n'est pas possible de les remplir toutes simultanément de manière idéale. Si vous pouviez décider vous-même parmi les trois missions ... sécurité de l'approvisionnement, prix de l'électricité abordable, production d'énergie neutre sur le plan climatique: laquelle d'entre elles devrait occuper, de votre point de vue, la première place, laquelle la deuxième place et laquelle la troisième place?

en % de la population de plus de 18 ans ayant le droit de vote

© gfs.bern, Sécurité de l'approvisionnement Vague 3, mars 2024 (N=1004)



Ainsi, les positions des habitants de Haute-Sorne sur la stratégie énergétique correspondent largement à celles de l'ensemble de la Suisse, ce qui indique une vision similaire du problème. Mais on constate aussi que la population de Haute-Sorne accorde un peu plus d'importance à l'accessibilité financière et un peu moins à la sécurité d'approvisionnement.

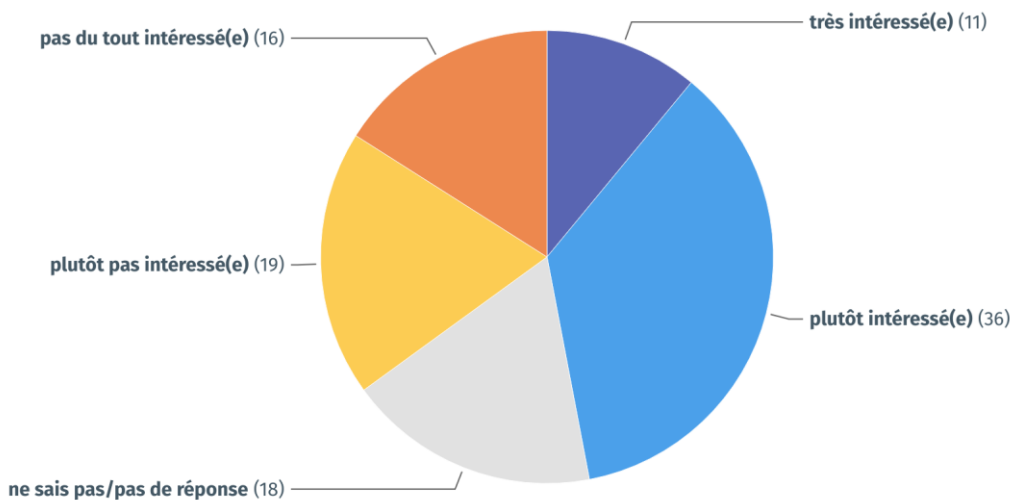
Le prêt citoyen pour les installations photovoltaïques est soutenu par une majorité relative de la population (47%) :

Graphique 14

Intérêt pour le prêt citoyen

Après vous avoir présenté le prêt citoyen pour le photovoltaïque de la commune de Haute-Sorne, quel est votre intérêt pour ce projet ?

en % des habitants qui ont au moins 16 ans ou qui auront 16 ans en 2024



© gfs.bern, Haute-Sorne - Enquête sur la population 2024 (N=2215)

Environ un tiers des habitants ne se sentent pas concernés par cette offre. Les plus intéressés sont les hommes (54%), les 18-39 ans (53%), les partisans des Verts (69%), du PS (62%) et du PCSI (64%), ainsi que les propriétaires et les autres formes de logement que la location (52% chacun). L'intérêt augmente également avec le niveau de formation, passant de 31% à 59%. Il est à noter que près d'un quart des femmes et des

locataires, ainsi que 30% des personnes ayant un niveau d'éducation inférieur, n'ont pas pu ou voulu répondre à cette question.

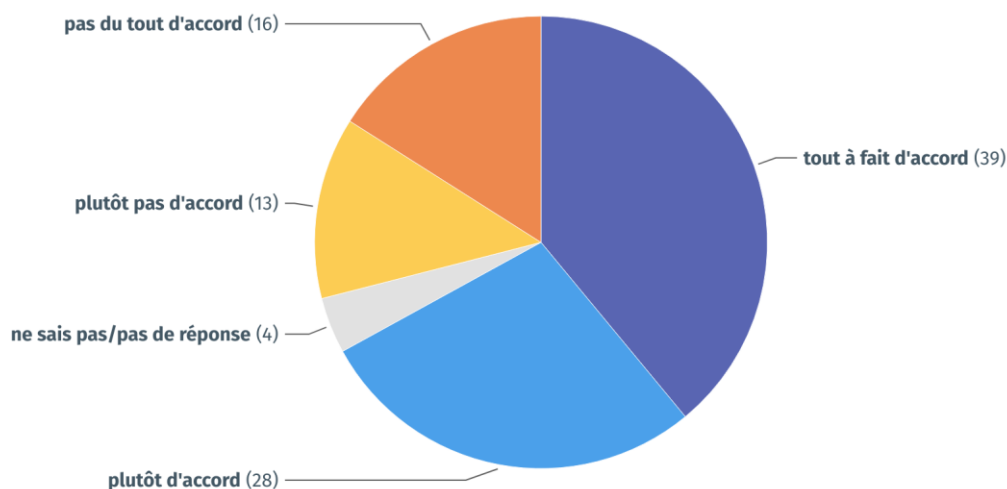
La limitation de l'éclairage public la nuit est soutenue par une majorité absolue de la population (67%) :

Graphique 15

Accord pour éteindre l'éclairage public

La commune de Haute-Sorne a décidé que le courant pour l'éclairage public sera coupé de 23h jusqu'à 5h la semaine et de 1h à 5h le week-end. A quel point êtes-vous d'accord avec cette mesure ?

en % des habitants qui ont au moins 16 ans ou qui auront 16 ans en 2024



© gfs.bern, Haute-Sorne - Enquête sur la population 2024 (N=2215)

Une minorité (29%) s'oppose à cette mesure d'économie d'électricité. Les partisans de l'UDC (43%), du PLR (33%) et d'autres partis (41%) sont plus opposés que la moyenne.

Le soutien à cette mesure augmente avec le niveau d'éducation. Le soutien est le plus élevé chez les personnes originaires de Soulce (80%) et d'Undervelier (72%).

Bien que des mesures alternatives aient été demandées, on trouve en première position des mentions relatives à des problèmes de sécurité dus à la limitation de l'éclairage nocturne (33%) :

Graphique 16



Les alternatives les plus souvent citées sont de nature technique, comme par exemple l'installation de détecteurs de mouvement (31%), la réduction du nombre de réverbères (22%), de l'intensité lumineuse ou de la durée d'éclairage (13% chacun) ainsi que l'utilisation de lampes LED (8%). Il n'est pas surprenant non plus que les entreprises soient plus souvent considérées comme responsables des efforts d'économie (12%) que les ménages privés (8%) ou la commune en tant que telle (4%).

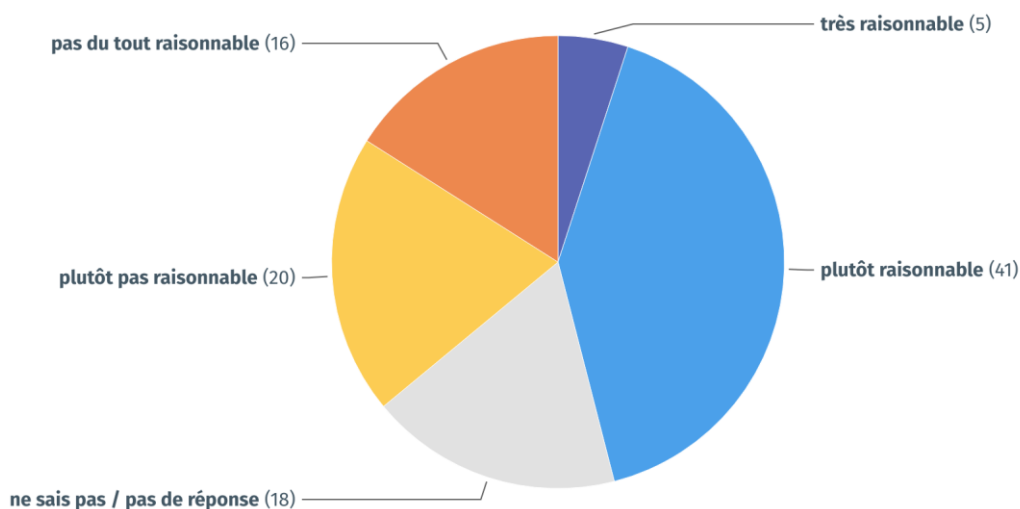
Le prix de l'eau est jugé raisonnable par près de la moitié des habitants (46%), tandis que 36% le trouvent (trop) élevé. 18% n'ont pas pu ou voulu donner leur avis :

Graphique 17

Évaluation du prix de l'eau

Pensez-vous que le prix de l'eau dans la commune de Haute-Sorne est raisonnable ?

en % des habitants qui ont au moins 16 ans ou qui auront 16 ans en 2024



© gfs.bern, Haute-Sorne - Enquête sur la population 2024 (N=2215)

Sans surprise, c'est dans le groupe d'âge le plus jeune (18-39 ans / 29%) que l'on trouve le plus d'abstentions (ne sait pas/pas de réponse), probablement dues à l'absence de débat. Les sympathisants des Verts (29%), les personnes sans enfants (27%) et les personnes vivant dans un logement autre qu'en location ou en propriété (36%) affichent des valeurs comparables. Le prix est plus souvent considéré comme trop élevé avec l'âge (25% à 46%) par et parmi les personnes ayant un niveau d'éducation moyen (41%), les habitants de Bassecourt (40%), Courfairve (40%) et Soulce (57%) et les propriétaires (43%).

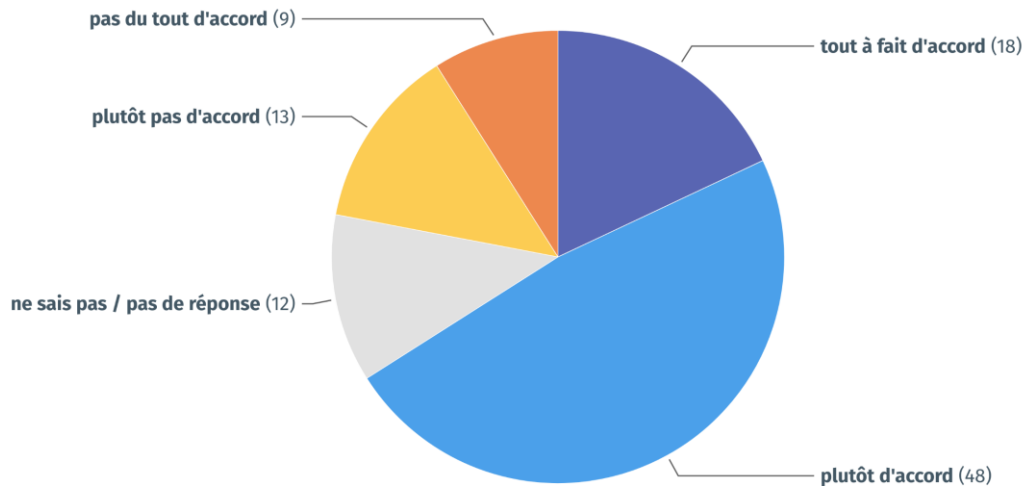
La répartition prévue de l'eau avec les districts voisins est comprise par deux tiers des personnes interrogées, tandis que 12% n'ont pas pu ou voulu donner leur avis :

Graphique 18

Accord relatif à l'échange d'eau avec les communes voisines

La planification de l'évolution de notre réseau permet une synergie afin de distribuer de l'eau au village voisin, mais aussi au district voisin, sans péjorer la quantité et la qualité de l'eau pour les abonnés de Haute-Sorne. Dans quelle mesure êtes-vous d'accord avec cette intention ?

en % des habitants qui ont au moins 16 ans ou qui auront 16 ans en 2024



© gfs.bern, Haute-Sorne - Enquête sur la population 2024 (N=2215)

L'opposition à ce projet de répartition augmente avec l'âge (de 16% à 30%) et se retrouve également chez les personnes ayant un niveau de formation formel inférieur à moyen (25% dans les deux cas), les propriétaires (25%), les sympathisants de Haute-Sorne Avenir, de l'UDC (31% dans les deux cas) et d'autres partis (27%) ainsi que les personnes de Bassecourt (25%), Soulce (48%) et Undervelier (40%).

2.4 Le projet de géothermie à Glovelier

Le projet de géothermie à Glovelier est connu de la quasi-totalité des habitants de Haute-Sorne (94%) :

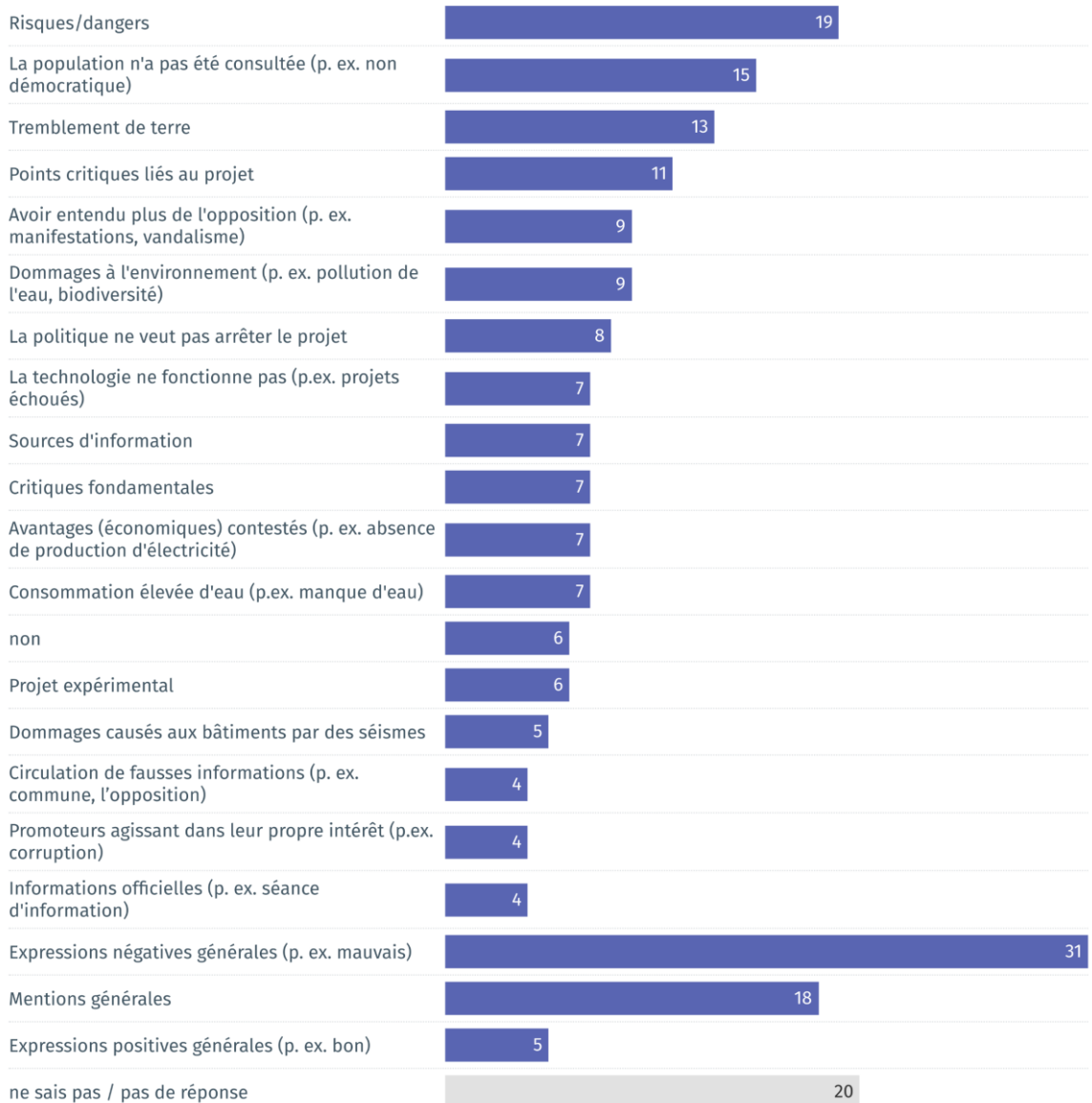
Graphique 19

Connaissance du projet pilote

La Confédération a l'intention de promouvoir la géothermie. Dans ce cadre, un projet pilote a été lancé à Glovelier. En avez-vous déjà entendu parler ? Si oui, qu'avez-vous entendu ou lu à propos du projet de géothermie à Glovelier ?

(Plusieurs réponses possibles)

en % des habitants qui ont au moins 16 ans ou qui auront 16 ans en 2024



© gfs.bern, Haute-Sorne - Enquête sur la population 2024 (n=2215)

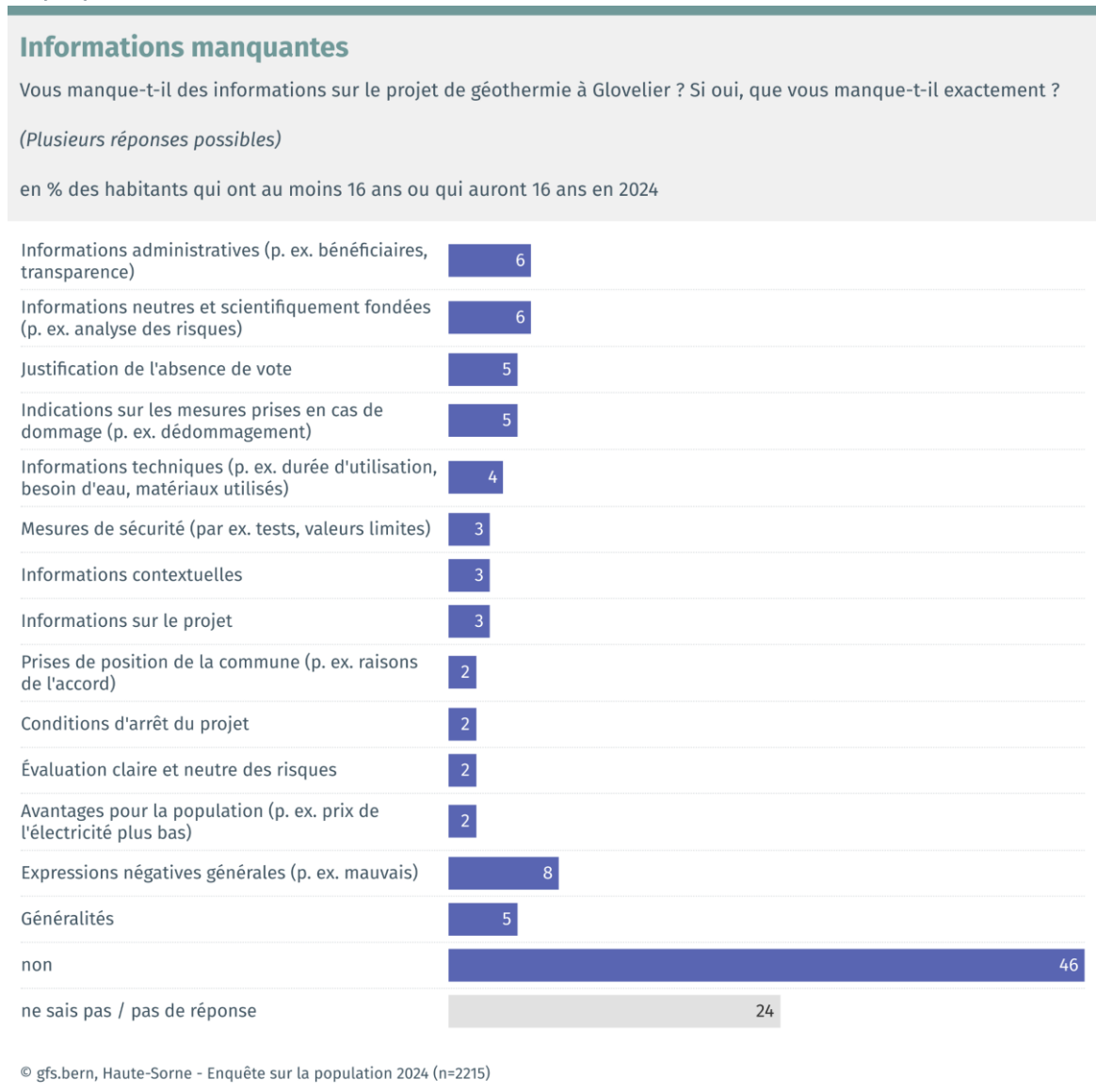
Les réponses les plus fréquentes concernent le fait d'avoir entendu parler des risques/dangers concrètement surtout en ce qui concerne les éventuels tremblements de terre, ainsi que le manque de consultation de la population. La notoriété quasi générale du projet est très élevée, ce qui est rarement observé pour des sujets politiques. C'est en soi un premier indice fort que les habitants observent le projet de géothermie avec un œil attentif.

En milieu de tableau, on trouve les mentions concrètes, comme par exemple le fait d'avoir entendu davantage l'opposition, la crainte de dommages environnementaux, le manque de volonté des politiques de stopper le projet, le fait que la géothermie en soi ne fonctionne pas, que les avantages (économiques) sont controversés ainsi que la consommation accrue d'eau.

Il est également intéressant de noter que près d'un tiers des personnes interrogées se sont exprimées négativement sur le projet, sans toutefois donner d'autres raisons ("expressions négatives générales"). Les 18% d'expressions générales comprennent des expressions positives qui n'ont pas été justifiées, ainsi que d'autres expressions générales, telles que la difficulté à se faire une opinion ou le caractère émotionnel du sujet.

Près de la moitié des habitants interrogés (46%) déclarent ne pas manquer d'informations sur le projet de géothermie à Glovelier, ce qui est un premier indice d'une formation d'opinion avancée :

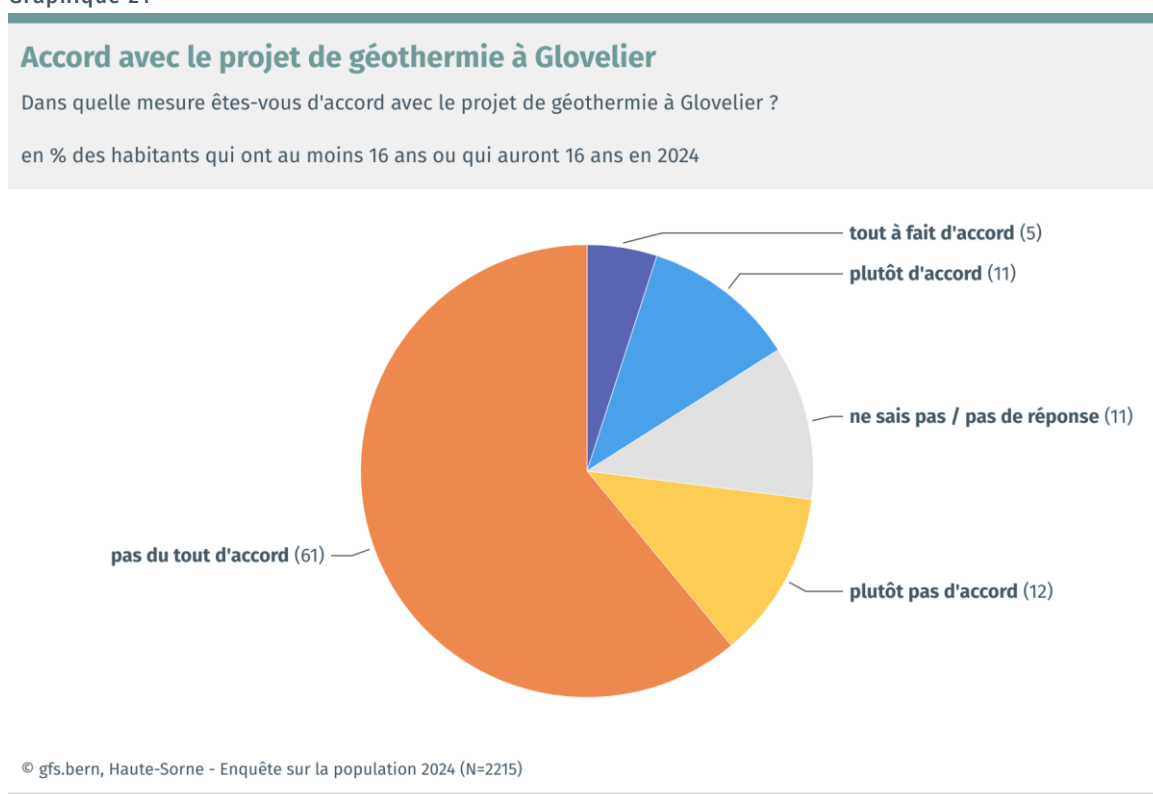
Graphique 20



Si des informations sont souhaitées, il s'agit en premier lieu d'informations administratives, mais aussi neutres et scientifiquement fondées (6% dans les deux cas). En deuxième position, on trouve une explication sur les raisons pour lesquelles la population n'a pas été consultée au préalable et sur les mesures prévues en cas de sinistre (respectivement 5%). En troisième position, on trouve des informations techniques sur la géothermie, comme la consommation d'eau, la durée de vie et les matériaux utilisés (surtout en ce qui concerne la stimulation hydraulique). Les mesures de sécurité (3%), une déclaration de position de la commune de Haute-Sorne ainsi que les critères d'arrêt du projet et les avantages pour la population (2% chacun) sont un peu moins souvent et concrètement cités.

Compte tenu de cette situation initiale, il n'est guère étonnant que près des trois quarts de la population ne soit pas d'accord avec le projet de Glovelier, dont 61% pas du tout :

Graphique 21

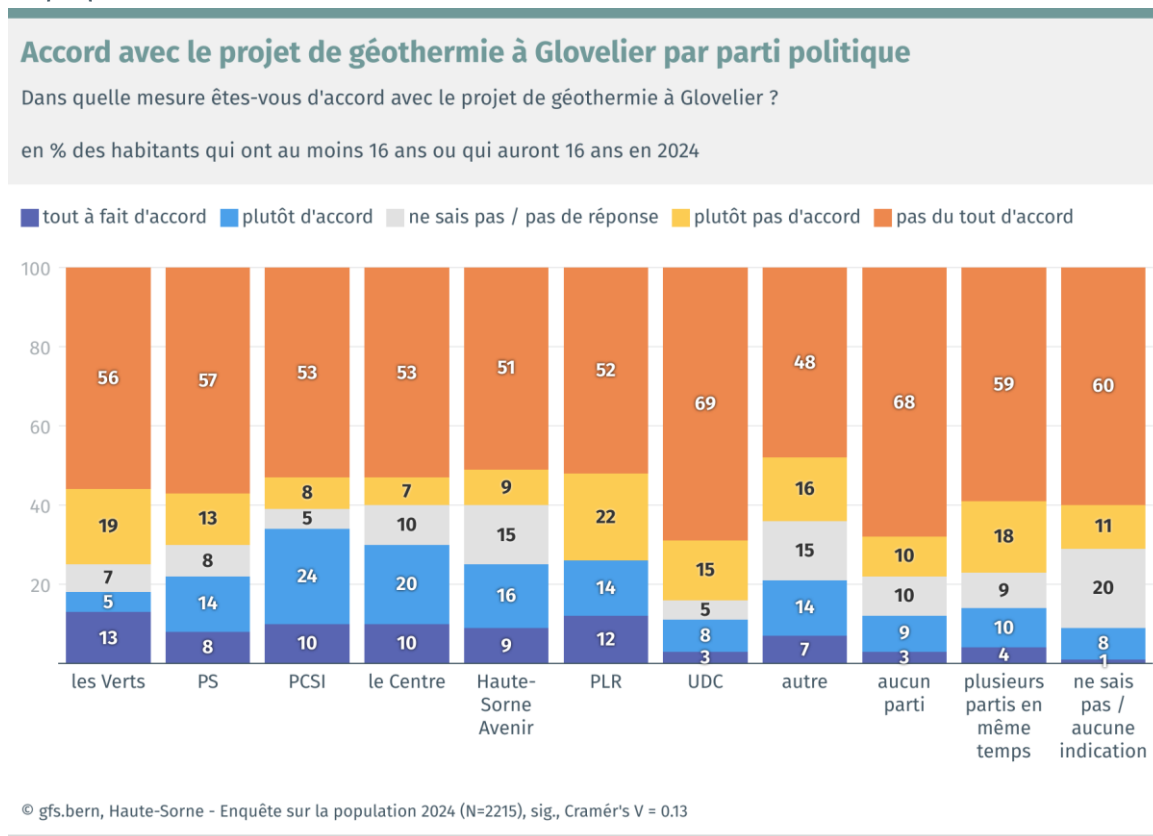


Le soutien au projet est plus important que la moyenne chez les hommes (20% plutôt/tout à fait d'accord), chez les partisans du PS (22%), du centre (30%), d'Avenir Haute-Sorne (25%) et du PLR (27%) ainsi que chez les personnes de Courfaivre (22%). L'approbation augmente avec l'âge (de 11% à 22%). L'opposition est plus marquée que la moyenne chez les parents (76%), les personnes ayant un niveau d'éducation formel

moyen (77%), les propriétaires (78%) ainsi que les personnes de Glovelier (78%), Soulce et Undervelier (84% chacun).

La sympathie partisane a une influence statistiquement significative sur l'appréciation du projet de géothermie à Glovelier :

Graphique 22

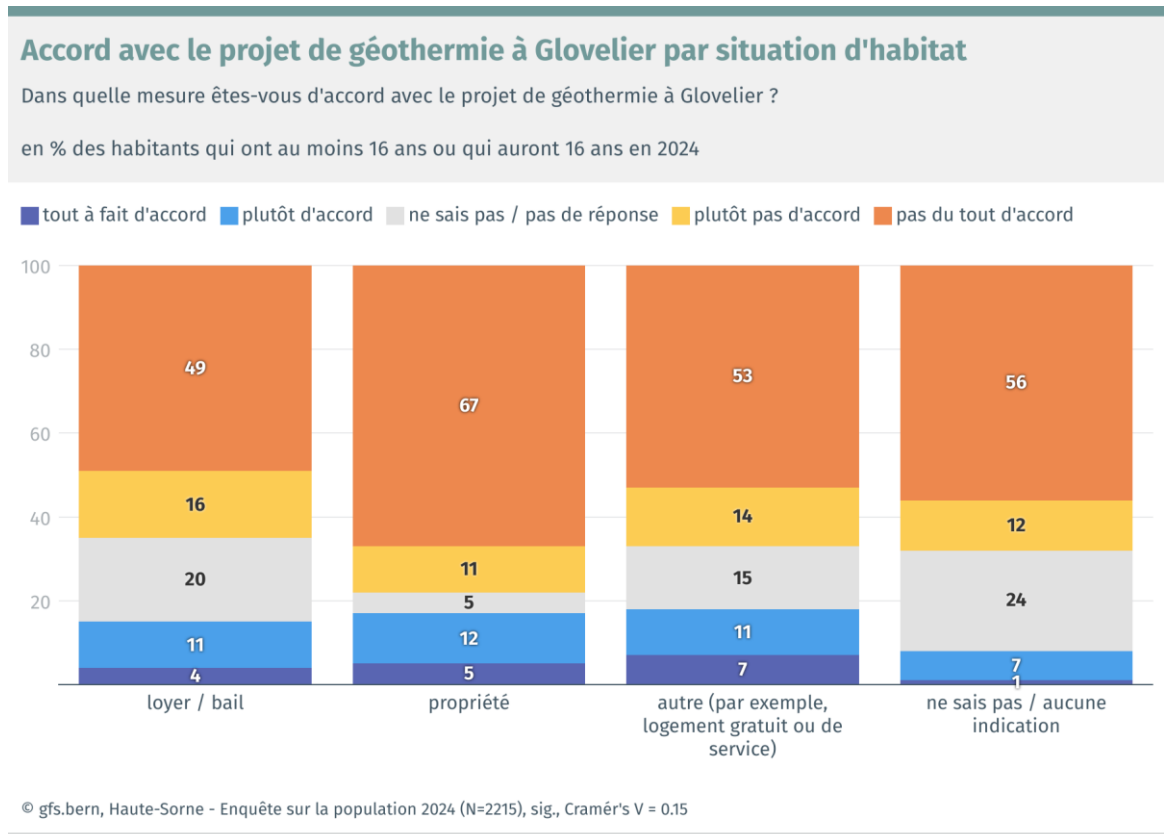


Dans chaque camp politique, on trouve une majorité absolue qui se prononce contre le projet. Un "non" très solide, qui n'atteint "qu'une" majorité relative, se trouve dans les autres partis (48% pas du tout d'accord). Le soutien le plus important, bien que minoritaire, se trouve dans les camps du PCSI (34% plutôt/tout à fait d'accord) et du Centre (30%). Les abstentionnistes sont plus nombreux que la moyenne parmi ceux qui n'ont

pas pu ou voulu donner de réponse (20% ne savent pas/aucune indication), les autres partis et Haute-Sorne Avenir (15% chacun).

La situation du logement a également une influence statistiquement significative sur l'appréciation du projet de géothermie :

Graphique 23



En ce qui concerne la situation du logement, on constate également que l'opposition est absolument majoritaire dans tous les types de logement. Le refus consolidé n'atteint toutefois pas une majorité absolue chez les locataires (49% pas du tout d'accord). Il est en outre intéressant de constater que partout, sauf chez les propriétaires, les abstentions sont supérieures à la moyenne (valeurs comprises entre 15% et 24% ne sait pas / pas de réponse).

Seuls 16% ont une opinion positive du projet et 11% n'ont pas pu ou voulu se prononcer. Le taux élevé de refus catégorique (pas du tout d'accord) montre en outre que la formation de l'opinion sur le projet de géothermie est bien avancée. D'éventuelles discussions supplémentaires ne promettent que peu de changements, surtout si l'espace de discussion, qui se focalise actuellement très fortement sur les risques, ne peut pas être réorienté.

La grande majorité des refus est principalement motivée par les risques/dangers généraux (42%), les tremblements de terre (18%), les dommages environnementaux (17%) et le manque de consultation de la population (16%) :

Graphique 24

Raisons contre le projet

Pourquoi n'approuvez-vous pas le projet de géothermie à Glovelier ?

(Plusieurs réponses possibles)

en % des habitants âgés d'au moins 16 ans ou qui auront 16 ans en 2024 et qui ne sont plutôt pas ou pas du tout d'accord avec le projet de géothermie à Glovelier

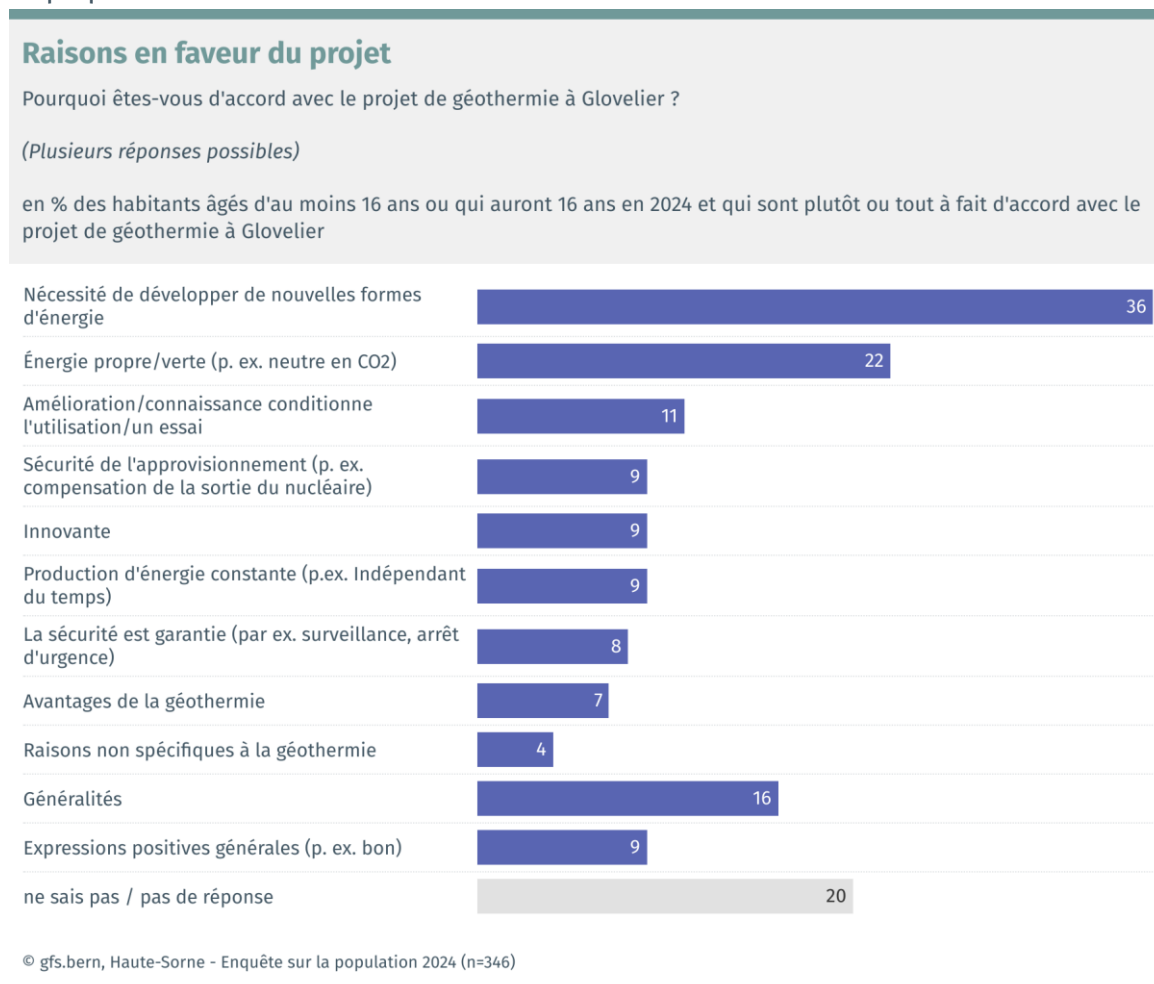


© gfs.bern, Haute-Sorne - Enquête sur la population 2024 (n=1629)

Ici aussi, l'augmentation de la consommation d'eau, le non-fonctionnement de la technique et les avantages controversés (13% chacun) sont cités en milieu de classement. La crainte que les bâtiments soient endommagés par des tremblements de terre (12%) vient cependant s'ajouter à cette liste. En comparaison, les arguments selon lesquels les partisans se concentrent sur leurs propres avantages, la perturbation des riverains, les coûts élevés du projet et le fait que l'argent serait mieux investi dans d'autres formes d'énergie sont moins souvent partagés (5% chacun).

Les principales raisons invoquées en faveur du projet pilote sont la nécessité d'exploiter de nouvelles formes d'énergie (36%), l'énergie propre/verte, l'opinion selon laquelle des expériences supplémentaires sont nécessaires pour mieux comprendre et appliquer la géothermie (11%) ainsi que la sécurité générale de l'approvisionnement, la capacité d'innovation et la constance de l'approvisionnement énergétique (9% chacun) :

Graphique 25



La sécurité garantie (8%), les autres avantages de la géothermie (7%, dont le caractère local, innovant et la réduction de la dépendance vis-à-vis de l'étranger) et les avantages non spécifiques à la géothermie, comme le financement du projet par des tiers ou l'opinion selon laquelle il n'existe pas de forme de production d'énergie absolument sûre (4%), sont comparativement moins souvent cités. Une personne sur cinq n'a pas donné d'indication à ce sujet.

L'argument selon lequel les tremblements de terre peuvent réduire la valeur des biens immobiliers, augmenter les primes d'assurance et avoir une influence négative sur les acheteurs potentiels est celui qui recueille le plus de suffrages au sein de la population (79% plutôt/tout à fait d'accord) :

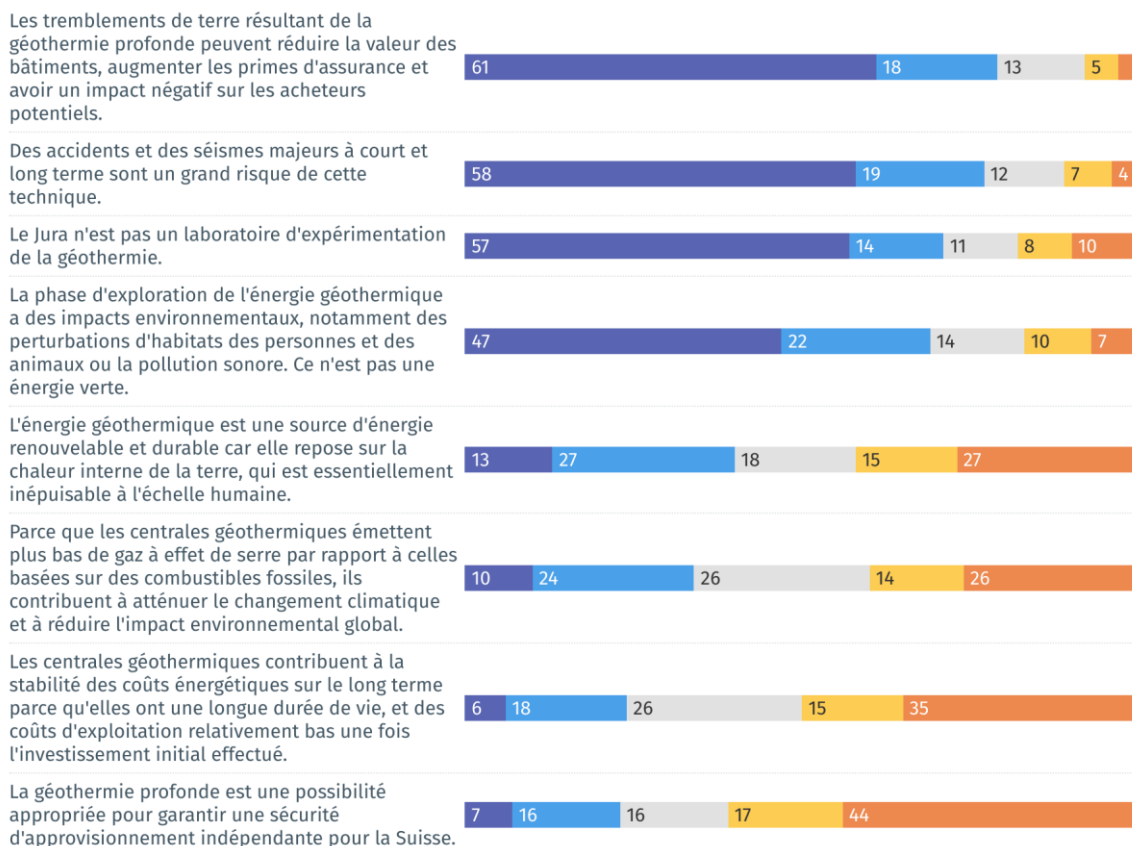
Graphique 26

Évaluation des arguments sur la géothermie

Vous pouvez maintenant lire quelques déclarations que l'on entend régulièrement au sujet de la géothermie. Veuillez indiquer à chaque fois si vous êtes très d'accord, plutôt d'accord, plutôt pas d'accord ou pas du tout d'accord

en % des habitants qui ont au moins 16 ans ou qui auront 16 ans en 2024

■ tout à fait d'accord ■ plutôt d'accord ■ ne sais pas/pas de réponse ■ plutôt pas d'accord ■ pas du tout d'accord



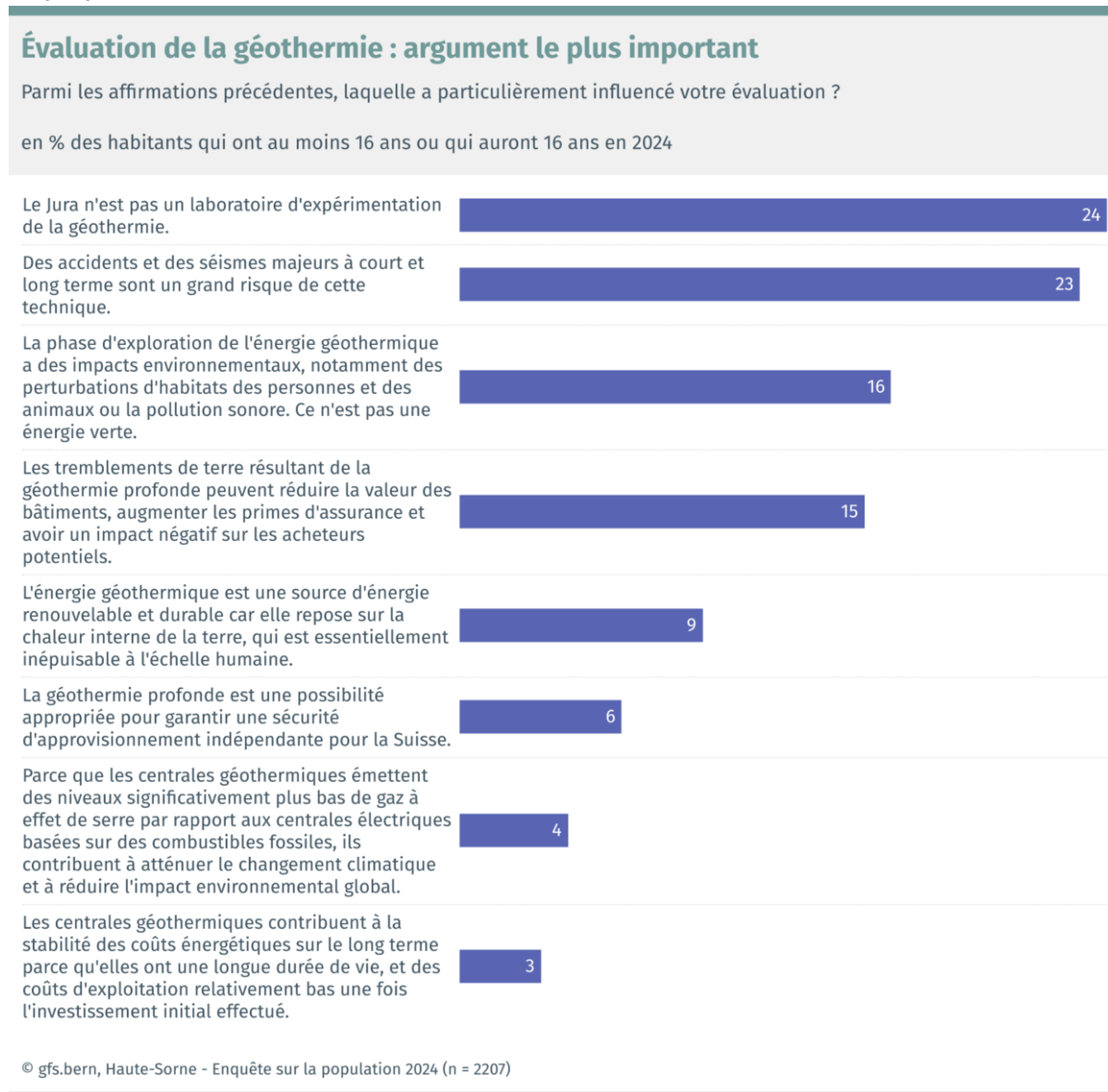
© gfs.bern, Haute-Sorne - Enquête sur la population 2024 (N=2215)

En deuxième position, on trouve le risque d'accidents et de tremblements de terre, qui sont des risques inhérents et importants de cette forme d'énergie (77%). En troisième position, on trouve l'avis que le canton du Jura n'est pas un laboratoire expérimental pour la géothermie (71%), suivi de l'argument que la géothermie n'est pas du tout une énergie verte en raison de son impact sur l'environnement (69%).

La population est divisée sur l'argument selon lequel la géothermie est une forme d'énergie durable et renouvelable qui ne peut guère être surpassée à cet égard (40% d'accord contre 42% contre). Une majorité au moins s'oppose aux arguments selon lesquels les centrales géothermiques à faible émission de CO2 peuvent freiner le changement climatique et réduire l'impact global sur l'environnement (40% plutôt/pas du tout d'accord), et selon lesquels la géothermie conduit à des prix de l'énergie stables à long terme en raison de la longue durée d'exploitation et des coûts de production comparativement bas après les coûts d'exploitation (50%). L'argument le plus rejeté est celui selon lequel la géothermie profonde est une possibilité appropriée pour garantir la sécurité d'approvisionnement de la Suisse (61%).

Parmi tous les arguments demandés, deux sont cités presque à égalité comme étant les plus influents pour leur propre évaluation : Le fait que le canton du Jura n'est pas un laboratoire expérimental pour la géothermie (24%) ainsi que le fait que les accidents et les tremblements de terre sont des risques inhérents et importants de cette technologie (23%) :

Graphique 27

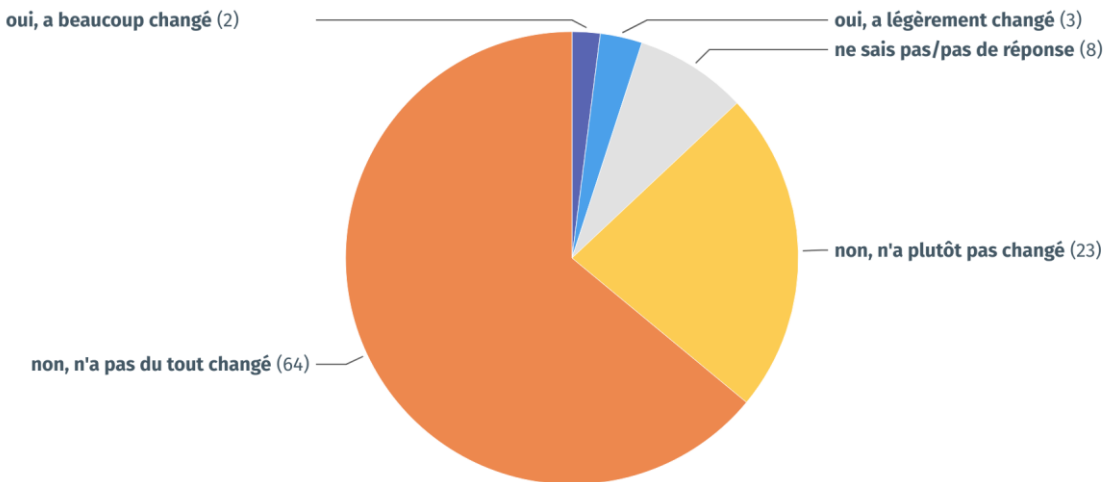


Mais seuls 4% des personnes interrogées indiquent que ces arguments les ont fait changer d'avis :

Graphique 28

Évaluation de la géothermie selon des arguments

Votre position sur la géothermie a-t-elle changé suite aux déclarations que vous venez de lire et si oui, dans quel sens ?
 en % des habitants qui ont au moins 16 ans ou qui auront 16 ans en 2024



© gfs.bern, Haute-Sorne - Enquête sur la population 2024 (N=2215)

Les sympathisants du PCSI (6%), de Haute-Sorne Avenir (11%), du PLR (6%), des autres partis (8%) ainsi que les personnes sans enfants (6%), les locataires (7%) et les personnes de Courfaivre (6%) ont changé d'avis plus souvent que la moyenne, même si cela reste peu fréquent.

En revanche, 64% des personnes interrogées n'ont pas du tout changé d'avis sur la géothermie.

Outre le degré d'accord avec les arguments, l'efficacité des arguments sur l'évaluation globale du projet géothermique est également un critère important pour identifier les arguments essentiels pour le rejet ou le soutien de ce projet :

Graphique 29

Influence des arguments sur l'accord avec le projet de géothermie à Glovelier

Exemple de lecture : les personnes qui trouvent que la géothermie profonde est une possibilité appropriée pour garantir une sécurité d'approvisionnement indépendante pour la Suisse ont une probabilité supérieure de 34 points de pourcentage en moyenne en faveur du projet de géothermie de Glovelier (tous les autres facteurs sont constants).

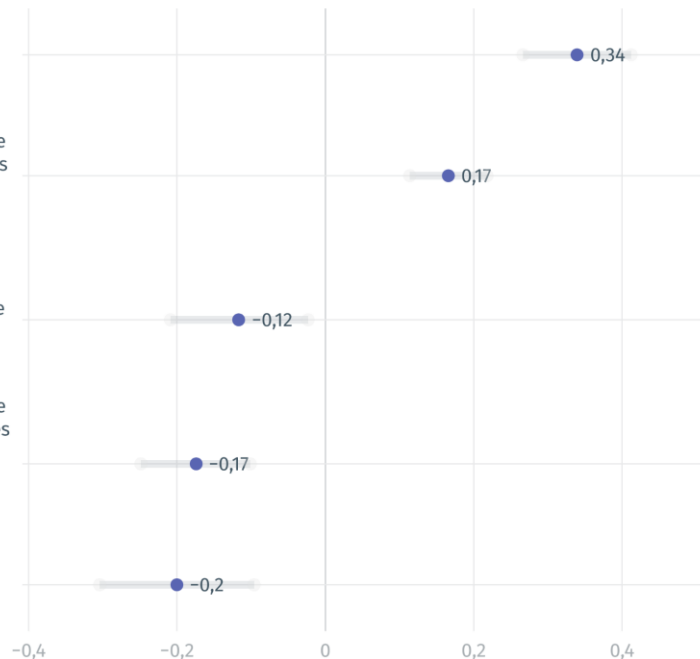
La géothermie profonde est une possibilité appropriée pour garantir une sécurité d'approvisionnement indépendante pour la Suisse.

Les centrales géothermiques contribuent à la stabilité des coûts énergétiques sur le long terme parce qu'elles ont une longue durée de vie, et des coûts d'exploitation relativement bas une fois l'investissement initial effectué.

Les tremblements de terre résultant de la géothermie profonde peuvent réduire la valeur des bâtiments, augmenter les primes d'assurance et avoir un impact négatif sur les acheteurs potentiels.

La phase d'exploration de l'énergie géothermique a des impacts environnementaux, notamment des perturbations d'habitats des personnes et des animaux ou la pollution sonore. Ce n'est pas une énergie verte.

Des accidents et des séismes majeurs à court et long terme sont un grand risque de cette technique.



© gfs.bern, Haute-Sorne - Enquête sur la population 2024 (n = 1445). Variables de contrôle additionnelles : âge et sexe. La zone grise indique l'intervalle de confiance à 95%.

L'argument qui a le plus d'impact sur le soutien au projet de Glovelier est que la géothermie profonde est un moyen approprié pour garantir la sécurité d'approvisionnement en Suisse. Un soutien est également plus probable si la personne estime que les centrales géothermiques ont un effet positif à long terme sur la stabilité du prix de l'électricité et qu'après les coûts initiaux de développement, les coûts d'exploitation sont relativement bas en raison de la longue durée de vie.

A ces deux arguments positifs s'opposent trois arguments de rejet du projet. Un rejet est le plus probable si l'on considère que les accidents et les tremblements de terre sont des dangers inhérents à la géothermie. Les arguments selon lesquels les projets géothermiques ont un impact sur l'environnement et ne sont donc pas une source d'énergie verte, ainsi que le fait que les tremblements de terre qui en résultent peuvent avoir un impact négatif sur la valeur des bâtiments, les primes d'assurance et les intérêts des acheteurs sont un peu moins forts, mais toujours importants.

2.5 Jeunesse

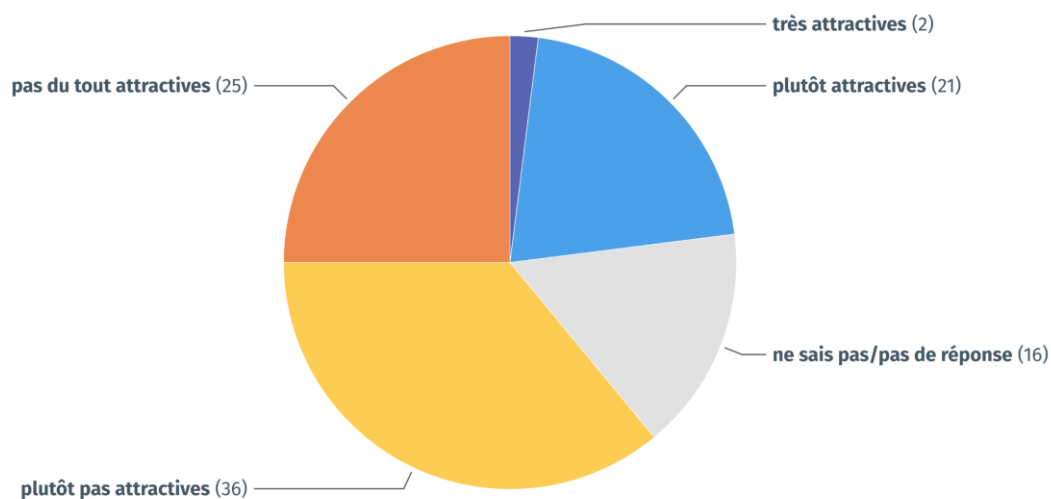
61% des habitants qui auront au moins 16 ans ou au plus 25 ans en 2024 jugent la situation peu attractive pour les jeunes de Haute-Sorne :

Graphique 30

Évaluation de la situation pour les jeunes dans la commune

Dans quelle mesure jugez-vous personnellement attractive la situation et les offres pour les jeunes dans la commune de Haute-Sorne ?

en % des habitants qui auront 16 ans en 2024 ou qui sont âgés de 25 ans au maximum



© gfs.bern, Haute-Sorne - Enquête sur la population 2024 (n=228)

Seul un quart environ des jeunes juge la situation et les offres concrètes attrayantes, mais seuls 2% d'entre eux les jugent très attrayantes. 16% n'ont pas pu ou voulu donner d'évaluation à ce sujet. En comparaison avec le reste de la population, nous voyons que cette problématique exerce une forte pression sur la grande majorité des jeunes.

Les aspects les plus attrayants, qui sont le plus souvent cités, sont les possibilités de loisirs ainsi que les infrastructures et les offres (13% chacun) :

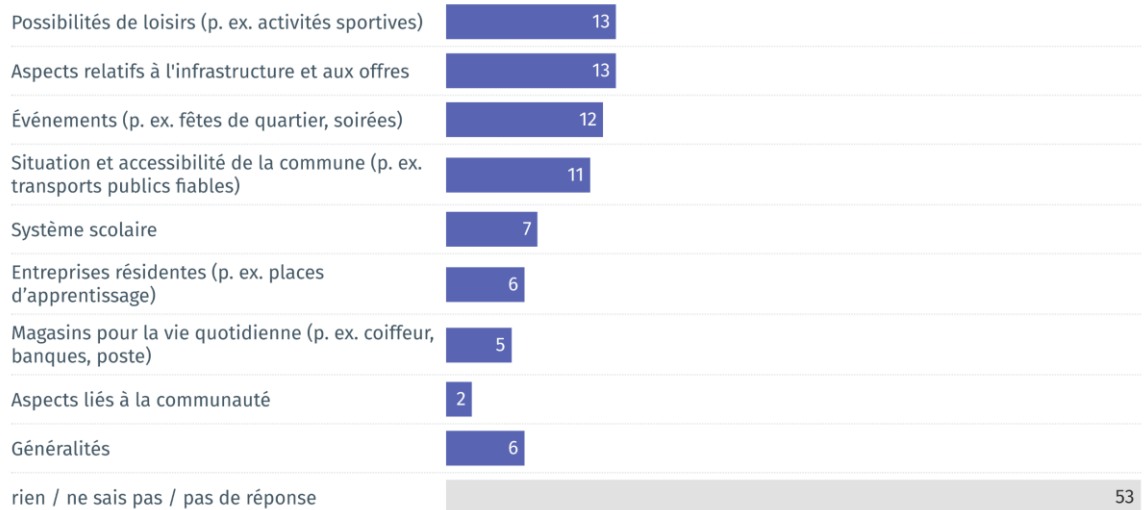
Graphique 31

Aspects attractifs de Haute-Sorne pour les jeunes

Selon vous, qu'est-ce qui est particulièrement attractif pour les jeunes en Haute-Sorne ?

(Plusieurs réponses possibles)

en % des habitants qui auront 16 ans ou 25 ans au plus en 2024 et qui trouvent la situation en Haute-Sorne plutôt ou très attractive pour les jeunes



© gfs.bern, Haute-Sorne - Enquête sur la population 2024 (n=53)

Viennent ensuite les événements (12%) ainsi que la situation géographique et la desserte de la commune par les transports publics (11%). Le système scolaire (7%) ainsi que les entreprises et les possibilités d'achat dans la commune (respectivement 6% et 5%) sont moins souvent cités. Plus de la moitié des personnes interrogées indiquent qu'il n'y a rien d'attrayant ou n'ont pas pu ou voulu donner de réponse.

Les éléments les moins attrayants de la commune sont le manque d'offres (de loisirs) pour les jeunes (20%), que la commune ressemble plutôt à une "commune morte" (18%) et qu'il y ait trop peu d'événements (16%) :

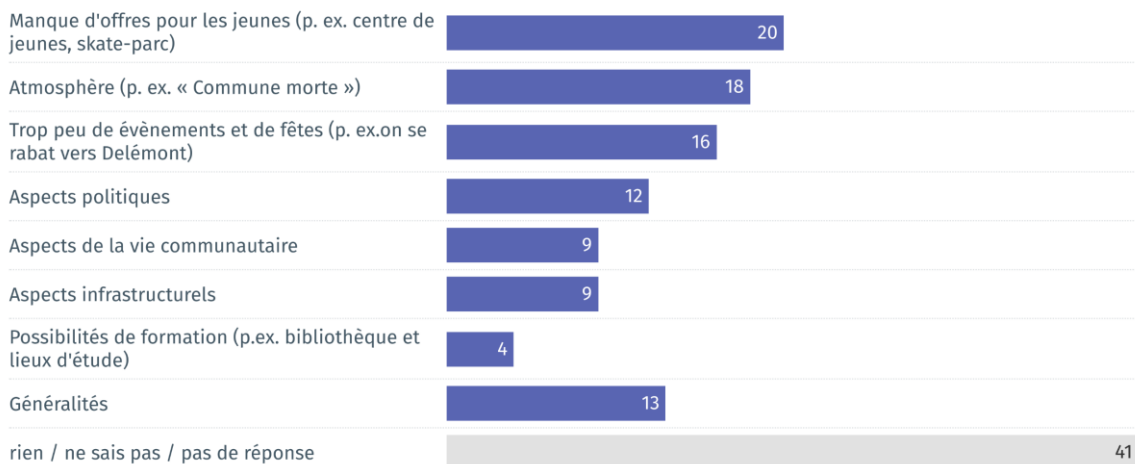
Graphique 32

Aspects peu attrayants de Haute-Sorne pour les jeunes

Qu'est-ce qui, selon vous, est particulièrement peu attractif pour les jeunes en Haute-Sorne ?

(Plusieurs réponses possibles)

en % des habitants qui auront 16 ans ou jusqu'à 25 ans maximum en 2024 et qui considèrent que la situation en Haute-Sorne n'est plutôt pas ou pas du tout attractive pour les jeunes



© gfs.bern, Haute-Sorne - Enquête sur la population 2024 (n=139)

12% ont mentionné des aspects négatifs liés à la politique, comme le manque de soutien aux apprentis et aux élèves, les impôts trop élevés ainsi que le coût élevé du logement et de la vie. Les aspects liés à la vie en communauté (9%) ont également été mentionnés, notamment des réductions trop faibles pour les jeunes en formation. L'infrastructure a été citée tout aussi souvent, notamment le manque de transports publics, le manque d'aires de jeux et l'éclairage nocturne limité. Le manque de possibilités de formation, par exemple sous la forme d'une bibliothèque ou de places d'apprentissage, est comparativement le moins souvent cité.

A la question de savoir ce qui manque aux jeunes de Haute-Sorne, les possibilités de loisirs et les lieux de rencontre ont été cités le plus souvent, presque à égalité et avec une nette distance :

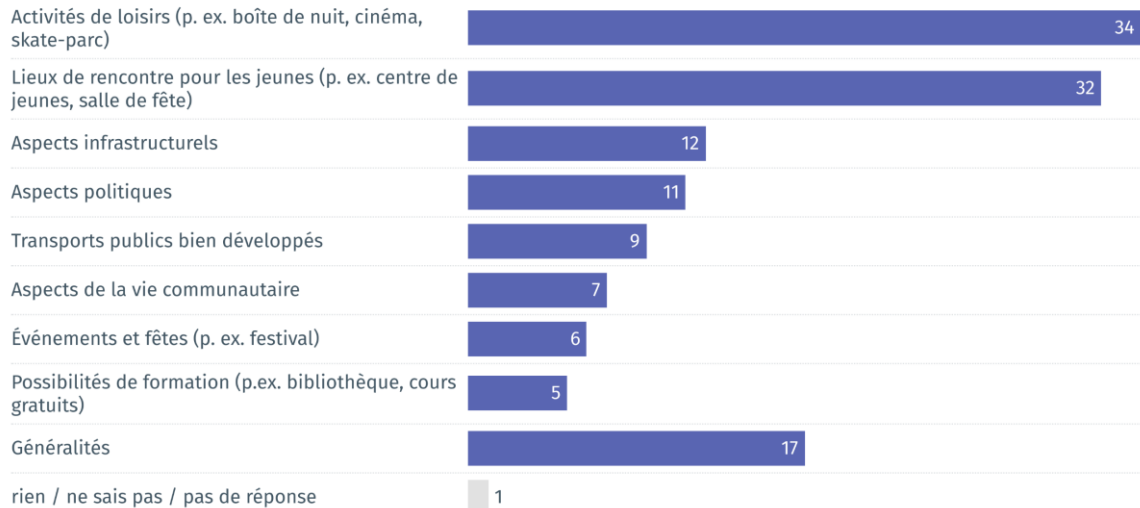
Graphique 33

Éléments manquants en Haute-Sorne pour les jeunes

Selon vous, y a-t-il quelque chose qui manque pour les jeunes dans la commune ?

(Plusieurs réponses possibles)

en % des habitants qui auront 16 ans en 2024 ou qui sont âgés de 25 ans au maximum



© gfs.bern, Haute-Sorne - Enquête sur la population 2024 (n=107)

En ce qui concerne les aspects infrastructurels, les participants ont notamment mentionné une offre plus diversifiée de restaurants et de bars ainsi que davantage d'associations de jeunes. Des souhaits politiques ont également été exprimés, comme par exemple des impôts et des taxes plus bas ainsi que des coûts de logement plus abordables, une égalité de traitement entre toutes les communes partielles (par exemple en ce qui concerne l'arbre et les illuminations de Noël) et une meilleure politique de sécurité.

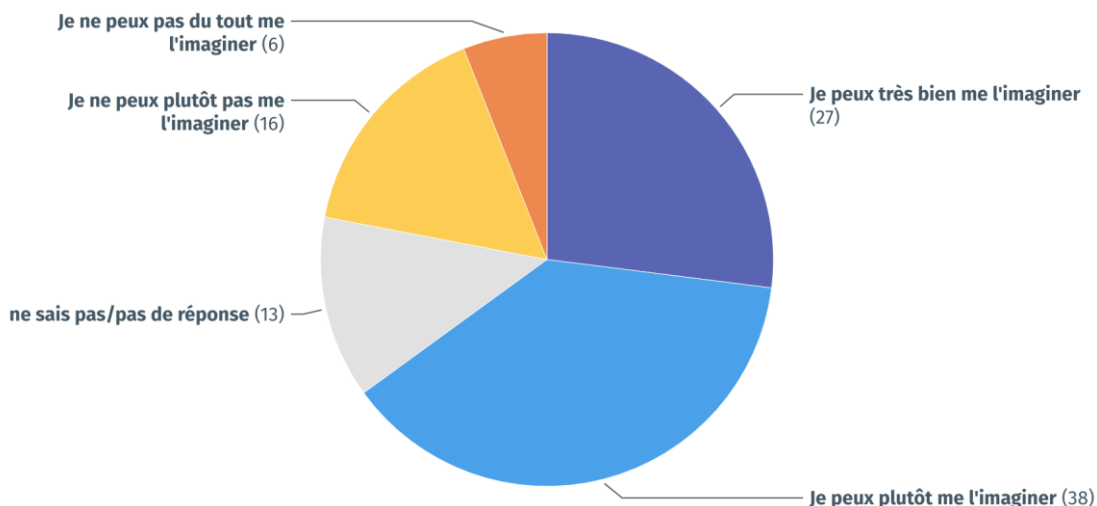
Même si la commune mixte de Haute-Sorne est perçue comme peu attractive du point de vue des jeunes, environ deux tiers des jeunes peuvent s'imaginer rester en Haute-Sorne ou y revenir après une longue absence :

Graphique 34

Perspectives en Haute-Sorne

Pouvez-vous envisager de rester dans la commune de Haute-Sorne ou d'y revenir après une longue absence (par ex. pour des raisons de formation) ?

en % des habitants qui auront 16 ans en 2024 ou qui sont âgés de 25 ans au maximum



© gfs.bern, Haute-Sorne - Enquête sur la population 2024 (n=227)

Ce résultat indique que les jeunes situent le manque d'offres surtout dans le domaine de la jeunesse, mais qu'ils sont en même temps conscients que l'offre de la commune est tout à fait adaptée à d'autres situations de vie.

Un maintien ou un retour n'est plus ou moins exclu que pour 22% d'entre eux. Lorsqu'on leur demande s'il y a quelque chose qui pourrait changer cela, ils citent en premier lieu les possibilités d'emploi (22%), suivies des aspects infrastructurels (16% : par exemple des offres liées à l'éducation comme une bibliothèque) et les aspects politiques (15%, par exemple trop peu d'emplois et trop peu de soutien pour les projets de jeunes et 5% spécifiquement liés à la politique de sécurité) :

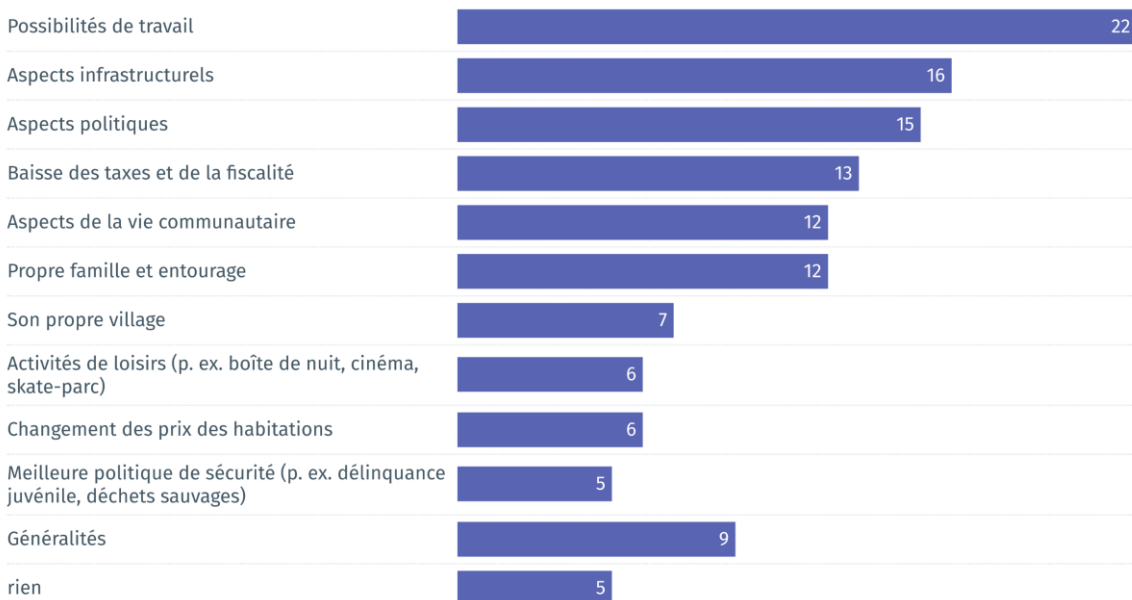
Graphique 35

Raisons pour rester à Haute-Sorne

Y a-t-il quelque chose qui pourrait vous convaincre de rester ou de revenir dans la commune de Haute-Sorne ? Si oui, qu'est-ce que ce serait ?

(Plusieurs réponses possibles)

en % des habitants qui auront 16 ans ou jusqu'à 25 ans maximum en 2024 et qui ne s'imaginent plutôt pas ou pas du tout rester ou revenir dans la commune de Haute-Sorne



© gfs.bern, Haute-Sorne - Enquête sur la population 2024 (n=31)

Les aspects financiers peuvent également convaincre les candidats au départ, en particulier la réduction des impôts et des taxes (12%), mais aussi des coûts de logement plus abordables (6%). Un autre facteur important est l'intégration sociale, qu'il s'agisse de l'environnement proche, du village ou des aspects de la vie communautaire. Le souhait d'avoir plus d'activités de loisirs apparaît également dans cette question (6%).

3 Synthèse

La commune de Haute-Sorne est confrontée à un avenir dans lequel elle doit à la fois renforcer ses atouts en matière de cadre de vie et de développement économique et relever les défis de la politique énergétique et de l'opinion publique sur les nouveaux projets. L'implication de la population et l'accent mis sur la sécurité, la durabilité et la qualité de vie seront des facteurs décisifs pour la satisfaction des habitants. Nous rassemblons les conclusions de cette étude sous forme de thèse :

VIVRE EN HAUTE-SORNE

La satisfaction à l'égard de la vie dans la commune est intacte et la population est optimiste quant à son propre avenir. Les jeunes, en particulier, peuvent très bien s'imaginer s'y installer à un moment donné de leur vie. Il leur manque toutefois des offres de loisirs spécifiques pour les jeunes et une perspective économique. Les opinions sur l'avenir de la société sont plutôt mitigées, ce qui indique une satisfaction stable à l'égard de l'environnement de vie immédiat, mais aussi une inquiétude à l'égard des évolutions sociales plus larges.

La commune de Haute-Sorne est perçue comme un lieu offrant de bonnes conditions de vie. Le mécontentement à l'égard du projet de géothermie à Gloveleier constitue toutefois un facteur perturbateur de cette situation globalement positive, qui est également dirigé contre la commune et ses représentants.

LES EFFETS POSITIFS DE LA FUSION L'EMPORTENT

Les jugements sur la fusion des communes il y a environ 11 ans sont en grande partie positifs. Au niveau local, le sentiment positif à l'égard de la fusion reste élevé. Pour le reste, les effets positifs (la pertinence politique de la commune, le développement économique, les transports privés et publics) semblent l'emporter sur les effets négatifs (l'organisation des déchets ainsi que sur les finances et les impôts). La fusion peut donc être considérée comme une réussite.

ÉNERGIE RENOUVELABLE OUI MAIS PAS LA GÉOTHERMIE

Le sondage montre une adhésion claire à la politique énergétique suisse actuelle et donc au développement des sources d'énergie renouvelables. Selon les habitants de la Haute Sorne, la sécurité d'approvisionnement doit être au centre des préoccupations, suivie de l'accessibilité financière de l'énergie et des aspects climatiques. Les habitants de Haute Sorne voient le plus grand potentiel dans l'énergie solaire, hydraulique et éolienne. La géothermie n'est pas considérée comme un potentiel d'avenir par les habitants de la Haute-Sorne. Cette appréciation les distingue de l'ensemble des Suisses.



La critique du projet de géothermie à Glovelier est largement établie dans la commune. Les opinions sur le projet sont bien ancrées et il semble extrêmement difficile de les inverser sur la base des données recueillies. Outre les risques redoutés de cette technologie, le fait de ne pas avoir eu son mot à dire lors de la détermination de l'emplacement du projet est fortement critiqué. Il est en outre frappant de constater que le projet est fortement exposé aux risques, alors que les atouts de cette forme de production d'énergie sont en grande partie ignorés. Mais ceux qui connaissent les avantages sont plus enclins à porter un jugement positif sur le projet. Dans ce contexte, une campagne d'information à grande échelle sur les avantages et la prise de décision concernant le site pourrait contribuer à atténuer quelque peu les critiques à l'égard du projet. Mais les craintes liées à la perte de valeur des biens immobiliers et le sentiment désagréable d'avoir été ignoré lors de la prise de décision devraient persister. En particulier dans le canton du Jura, l'un des cantons ayant le taux de logements en propriété le plus élevé et une histoire au cours de laquelle l'autodétermination a joué un rôle constitutif, ces points sont particulièrement sensibles pour l'acceptation du projet. Il est peu probable que l'opinion publique change de manière significative, à moins qu'il n'y ait des preuves claires et convaincantes de la sécurité et des avantages du projet.

4 Annexe

4.1 Méthodologie

La commune mixte de Haute-Sorne a chargé gfs.bern de réaliser une enquête pour connaître l'opinion de sa population sur les thèmes suivants : la fusion de communes, le bien-être de la population, la situation pour les jeunes, l'énergie (entre autres le projet de géothermie à Glovelier) et l'eau.

Dans le cadre d'une enquête en ligne en français avec un envoi postal pour les invitations, les rappels ainsi que les questionnaires imprimés sur commande, 2215 habitants de la commune ont été interrogés.

Tableau 1 : Détails méthodologiques

Donneur d'ordre	La commune mixte de Haute-Sorne
Population totale	Habitants et habitantes de la commune âgés d'au moins 16 ans ou qui auront 16 ans en 2024
Méthode d'enquête	Enquête en ligne avec envoi postal des lettres d'invitation et de rappel et questionnaire imprimé sur demande
Échantillonnage	Enquête globale puis auto-sélection des habitants
Période du sondage	Du 21 avril au 21 mai 2024
Taille de l'échantillon	<p>Total des personnes interrogées N = 2215 (taux d'exploitation = 35.9%)</p> <p>Total des ménages interrogés N = 1417 (taux d'exploitation = 42.1%)</p> <ul style="list-style-type: none"> - n Bassecourt = 939 - n Courfaivre = 400 - n Glovelier = 321 - n Undervelier = 77 - n Soulce = 61 - n autre commune = 379 - n aucune indication sur l'ancienne commune = 38 <p>-----</p> <ul style="list-style-type: none"> - n entretiens en ligne = 2109 - n questionnaires imprimés = 106
Erreur d'échantillonnage	± 1,2 points de pourcentage pour une valeur de 50% (et une probabilité de 95%)
Pondération	Âge/sexe, résultats du vote sur la fusion par commune, parti (niveau communal, cantonal et national)

©gfs.bern, Haute-Sorne 2023

Tableau 2 : Erreur d'échantillonnage

Erreurs statistiques d'échantillonnage sélectionnées en fonction de la taille de l'échantillon et de la distribution de base		
Taille de l'échantillon	Marge d'erreur de la distribution de base	
	50% contre 50%	20% contre 80
N = 1000	±3,2 points de pourcentage	±2,5 points de pourcentage
N = 600	±4,1 points de pourcentage	±3,3 points de pourcentage
N = 100	±10 points de pourcentage	±8,1 points de pourcentage
N = 50	±14 points de pourcentage	±11,5 points de pourcentage

Exemple : avec environ 1000 personnes interrogées et une valeur déclarée de 50%, la valeur réelle se situe à 50% ±3,2 points de pourcentage ; pour une valeur de base de 20%, à 20% ±2,5 points de pourcentage. En matière d'échantillonnage, une marge de sécurité de 95% est généralement fixée, c'est-à-dire que l'on accepte une probabilité d'erreur de 5% selon laquelle le rapport statistique prouvé n'existe pas dans la population.

©gfs.bern

4.2 Équipe gfs.bern

URS BIERI

Co-directeur et membre du conseil d'administration gfs.bern, politologue et spécialiste des médias (lic. rer. soc.), Executive MBA FH en management de la communication. Management stratégique, chargé de cours au VMI de l'université de Fribourg et à la ZHAW Winterthur

✉ urs.bieri@gfsbern.ch

Activités principales :

Suivi de thèmes et d'enjeux, analyses d'image et de réputation, technologies à risque, analyses de concertation, préparation et suivi de campagnes, analyses de communication intégrées, méthodes qualitatives.

Publications sous forme de livres, dans des recueils, dans des magazines spécialisés, dans la presse quotidienne et sur Internet, publication actuelle : Bieri, U et al. Digitalisierung der Schweizer Demokratie, Technologische Revolution trifft auf traditionelles Meinungsbildungssystem. Vdf 2021.



MARTINA MOUSSON



Responsable de projet, politologue

✉ martina.mousson@gfsbern.ch

Activités principales :

Analyse des thèmes et enjeux politiques, votations et élections nationales (tendance SSR, enquêtes VOTO, baromètre des votes), analyses de l'image et de la réputation, Analyses de la communication, analyses des contenus médiatiques, méthodes qualitatives, thèmes de société (recherche sur la jeunesse, éducation, racisme, familles, classe moyenne)



ANNICK DORIOT

Responsable de projet junior, politologue

✉ annick.doriot@gfsbern.ch

Activités principales :

Votations, élections, relations internationales, politique de sécurité



ALESSANDRO PAGANI

Scientifique de données junior

✉ alessandro.pagani@gfsbern.ch

Activités principales :

Élections, votations, analyse de données, programmations, visualisations, recherches, méthodes quantitatives et qualitatives



LUCA KEISER

Scientifique de données stagiaire

✉ luca.keiser@gfsbern.ch

Activités principales :

Analyse de données, programmations, visualisations, recherches, méthodes quantitatives et qualitatives



JENNY ROBERTS

Scientifique de données stagiaire

✉ jenny.roberts@gfsbern.ch

Activités principales :

Analyse de données, programmations, visualisations, recherches, méthodes quantitatives et qualitatives

gfs.bern ag
Effingerstrasse 14
CH - 3011 Bern
+41 31 311 08 06
info@gfsbern.ch
www.gfsbern.ch

L'institut de recherche gfs.bern est membre de l'Association suisse des recherches de marché et sociales et garantit qu'aucun sondage n'est mené avec des intentions de vente ou de publicité affichées ou dissimulées.

Pour en savoir plus : www.schweizermarktforschung.ch

SWISS INSIGHTS
Institute Member

gfs.bern 